

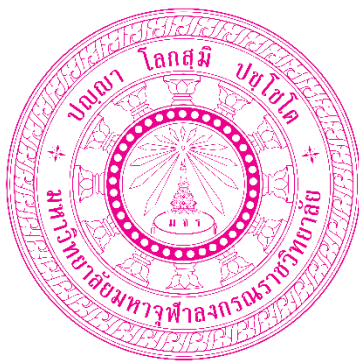


คณะสังคมศาสตร์
FACULTY OF SOCIAL SCIENCES

แผนพัฒนาคณะสังคมศาสตร์ ระยะที่ ๑๓ (๒๕๖๖-๒๕๗๐)

คณะสังคมศาสตร์
มหาวิทยาลัยมหจุฬาลงกรณราชวิทยาลัย





แผนพัฒนาคณะสังคมศาสตร์
ระยะที่ ๑๓ (พ.ศ.๒๕๖๖-๒๕๗๐)

คณะสังคมศาสตร์
มหาวิทยาลัยมหจุฬาลงกรณราชวิทยาลัย

คำนำ

คณะสังคมศาสตร์ มหาวิทยาลัยมหาจุฬาลงกรณราชวิทยาลัย ได้จัดทำแผนพัฒนาคณะสังคมศาสตร์ ในช่วงแผนพัฒนาการศึกษาระดับอุดมศึกษา ระยะที่ ๑๓ (พ.ศ. ๒๕๖๖-๒๕๗๐) เพื่อใช้เป็นกรอบและแนวทาง ในการพัฒนามหาวิทยาลัย โดยคณะกรรมการจัดทำแผนประจำคณะสังคมศาสตร์ ระยะที่ ๑๓ (พ.ศ. ๒๕๖๖-๒๕๗๐) ได้ทำการศึกษาวิเคราะห์ พัฒนามาจากแผนพัฒนาคณะสังคมศาสตร์ เพื่อให้การบริหารงาน และการจัดการเรียนการสอนเกิดความเรียบร้อย มีประสิทธิภาพ

โดยมีการดำเนินการจัดทำประชาพิจารณ์ จากผู้บริหาร คณาจารย์ เจ้าหน้าที่ และผู้ทรงคุณวุฒิ คณะกรรมการประจำคณะ กำหนดตัวชี้วัด ค่าเป้าหมาย ภายใต้การบูรณาการ และวิเคราะห์ความเชื่อมโยงกับ แผนพัฒนามหาวิทยาลัยมหาจุฬาลงกรณราชวิทยาลัย ระยะที่ ๑๓ (พ.ศ. ๒๕๖๖-๒๕๗๐) และอื่น ๆ ที่เกี่ยวข้อง มีทั้งหมด ๕ ยุทธศาสตร์ ซึ่งสอดคล้องกับปณิธาน วิสัยทัศน์ และพันธกิจของมหาวิทยาลัย มุ่งพัฒนาการจัดการเรียนการสอนด้านสังคมศาสตร์ เพื่อพัฒนาจิตใจและสังคมอย่างยั่งยืน

คณะสังคมศาสตร์ มหาวิทยาลัยมหาจุฬาลงกรณราชวิทยาลัย ขอขอบคุณผู้ที่มีส่วนร่วมในการจัดทำ แผนทุกภาคส่วน และหวังเป็นอย่างยิ่งว่า แผนพัฒนาคณะสังคมศาสตร์ ฉบับนี้ จะอำนวยความสะดวกให้ทุกส่วน งานภายใต้คณะสังคมศาสตร์ เป็นแนวทางในการวางแผน การบริหาร และการปฏิบัติงานให้บรรลุตาม เป้าหมายด้วยดี

คณะสังคมศาสตร์
มหาวิทยาลัยมหาจุฬาลงกรณราชวิทยาลัย
กันยายน ๒๕๖๕

สารบัญ

เรื่อง	หน้า
คำนำ	ก
สารบัญ	ข
ส่วนที่ ๑ ส่วนนำ	๑
๑.๑ ชื่อส่วนงาน ที่ตั้ง และประวัติความเป็นมาโดยย่อ	๒
๑.๒ ปรัชญา ปณิธาน วิสัยทัศน์ และพันธกิจ	๒
๑.๓ เอกลักษณ์ อัตลักษณ์และอัตลักษณ์บัณฑิตของคณะสังคมศาสตร์	๒
๑.๔ โครงสร้างองค์กร และโครงสร้างการบริหาร	๓
๑.๕ รายชื่อผู้บริหารและคณะกรรมการประจำคณะชุดปัจจุบัน	๔
๑.๖ รายชื่อคณะกรรมการประจำคณะสังคมศาสตร์ชุดปัจจุบัน	๔
๑.๗ หลักสูตร	๖
๑.๘ ข้อมูลพื้นฐานโดยย่อเกี่ยวกับงบประมาณ และอาคารสถานที่	๗
๑.๘ เอกลักษณ์หรือวัฒนธรรมของคณะ	๘
ส่วนที่ ๒ แผนพัฒนาคณะสังคมศาสตร์ ระยะที่ ๑๓ (พ.ศ. ๒๕๖๖-๒๕๗๐)	๙
๒.๑ ผลการวิเคราะห์ศักยภาพองค์กร (SWOT Analysis)	๑๐
๒.๒ การจัดทำแผนพัฒนาคณะสังคมศาสตร์ ระยะที่ ๑๓ (พ.ศ. ๒๕๖๖-๒๕๗๐)	๑๔
๒.๓ กระบวนการติดตามและเฝ้าระวังการใช้แผนพัฒนาคณะสังคมศาสตร์	๑๔
๒.๔ เป้าประสงค์และกลยุทธ์ตามยุทธศาสตร์	๑๔
ส่วนที่ ๓ แผนกลยุทธ์คณะสังคมศาสตร์ ระยะที่ ๑๓ (พ.ศ. ๒๕๖๖-๒๕๗๐)	๑๘
ยุทธศาสตร์ที่ ๑ จัดการศึกษาพระพุทธรศาสนาบูรณาการกับสังคมศาสตร์ พัฒนาบัณฑิตให้มีสติปัญญาและคุณธรรม	๑๙
ยุทธศาสตร์ที่ ๒ พัฒนางานวิจัยทางสังคมศาสตร์และพุทธนวัตกรรมการเพื่อพัฒนาจิตใจ และสังคม	๒๔
ยุทธศาสตร์ที่ ๓ บริการวิชาการด้านพระพุทธรศาสนาและสังคมศาสตร์เพื่อส่งเสริม และสนับสนุนวัด ชุมชน ท้องถิ่น และสังคมให้เกิดสันติสุข	๒๗
ยุทธศาสตร์ที่ ๔ อนุรักษ์ สืบสาน ส่งเสริม พระพุทธรศาสนา ศิลปะวัฒนธรรม และภูมิปัญญาท้องถิ่น บูรณาการกับศาสตร์ทางสังคมศาสตร์	๒๘
ยุทธศาสตร์ที่ ๕ พัฒนาการบริหารจัดการองค์กรเชิงพุทธบูรณาการ	๒๙
ภาคผนวก	๓๑

ส่วนที่ ๑

บทนำ

๑.๑ ชื่อส่วนงาน ที่ตั้ง และประวัติความเป็นมาโดยย่อ

ชื่อส่วนงาน : คณะสังคมศาสตร์ มหาวิทยาลัยมหาจุฬาลงกรณวิทยาลัย
ที่ตั้ง : ๗๙ หมู่ที่ ๑ ตำบลลำไทร อำเภอลำไทร จังหวัดพระนครศรีอยุธยา
๑๓๑๗๐

ประวัติความเป็นมาโดยย่อ

ปีพุทธศักราช ๒๕๑๒ คณะสงฆ์โดยมหาเถรสมาคม ได้ออกคำสั่งมหาเถรสมาคม เรื่อง การศึกษาของมหาวิทยาลัย พุทธศักราช ๒๕๑๒ และเรื่องการศึกษาของคณะสงฆ์ จากคำสั่งทั้งสอง ฉบับนี้ ส่งผลให้มหาจุฬาลงกรณราชวิทยาลัย มีสถานะเป็นสถาบันการศึกษาของคณะสงฆ์ไทยโดย สมบูรณ์ และทำการเปิดสอนคณะเอเชียอาคเนย์ ต่อมาเปลี่ยนเป็น คณะมานุษยสังคมศาสตร์ ต่อมาปี พ.ศ. ๒๕๒๖ คณะผู้บริหารมหาวิทยาลัย ได้แยกคณะมานุษยสังคมศาสตร์ออกเป็นสอง คณะ คือ คณะมนุษยศาสตร์ และคณะสังคมศาสตร์

คณะสังคมศาสตร์ จึงได้ก่อกำเนิดขึ้น ตั้งแต่ปีพุทธศักราช ๒๕๒๖ พร้อมกับการปรับปรุง หลักสูตร หลักสูตรเดิมมีหน่วยกิต ๒๐๐ หน่วย ถูกลดจำนวนลงเหลือหน่วยกิตเพียง ๑๕๐ หน่วย ซึ่ง จำนวนหน่วยกิต เป็นเช่นเดียวกับสถาบันอุดมศึกษาทั่วไป ทั้งนี้เพื่อรองรับ พ.ร.บ. กำหนดวิทยฐานะ ผู้สำเร็จวิชาการทางพระพุทธศาสนา

อาจารย์ผู้เป็นกำลังสำคัญในการก่อกำเนิดคณะสังคมศาสตร์ในขณะนั้นคือ พระมหาสำรวม ปิยธมโม (น.ธ.เอก,ป.ธ.๖, M.A.(Phil.)) รวมทั้งมีผู้บริหารของคณะสังคมศาสตร์ ซึ่งมีคุณูปการ ต่อ คณะอย่างต่อเนื่องมีดังนี้

- | | |
|--|---|
| ๑. พระมหาวิสุทธิ ปญฺญสุสโร | รักษาการคณบดี ๒๐ พ.ค. ๒๕๒๖-๓๐ ก.ย. ๒๕๒๖ |
| ๒. พระมหาปรีชา ปริณฺญาธโร | รักษาการคณบดี ๓๐ ก.ย. ๒๕๒๖ - ๑๙ มี.ค. ๒๕๒๗ |
| ๓. พระมหาอิน วรกีจโ | ดำรงตำแหน่งคณบดีตั้งแต่ พ.ศ. ๒๕๒๗-๒๕๓๐ |
| ๔. พระมหาสำรวม ปิยธมโม | ดำรงตำแหน่งคณบดีตั้งแต่ พ.ศ. ๒๕๓๐-๒๕๓๕ |
| ๕. พระครูปลัดประสิทธิ์ ฐฺรสิทฺโธ, ดร. | ดำรงตำแหน่งคณบดีตั้งแต่ พ.ศ. ๒๕๓๕-๒๕๔๕ |
| ๖. พระครูวิจิตรธรรมโชติ (สามารถ โชติธมฺโม) | ดำรงตำแหน่งคณบดีตั้งแต่ พ.ศ. ๒๕๔๕-๒๕๔๙ |
| ๗. พระครูปริมาณูรักษ์ (ประสิทธิ์ ฐฺรสิทฺโธ) รศ.ดร. | ดำรงตำแหน่งคณบดีตั้งแต่ พ.ศ. ๒๕๔๙-๒๕๕๓ |
| ๘. พระครูปริยัติกิตติธำรง (ทองขาว กิตติธโร) รศ.ดร. | ดำรงตำแหน่งคณบดีตั้งแต่ พ.ศ. ๒๕๕๓-ถึงปัจจุบัน |

วิวัฒนาการของมหาวิทยาลัยมหาจุฬาลงกรณราชวิทยาลัย ดำเนินไปโดยลำดับจากเดิมมี เพียง คณะเดียว ได้ขยายออกเป็น คณะพุทธศาสตร์, คณะครุศาสตร์, คณะมนุษยศาสตร์, คณะ สังคมศาสตร์, และบัณฑิตวิทยาลัย การขยายของมหาวิทยาลัย ทำให้มีความจำเป็น ต้องย้ายคณะ สังคมศาสตร์ จากวัดมหาธาตุยุวราชรังสฤษฎิ์ มาอยู่ที่อาคารเรียน มหาวิทยาลัยมหาจุฬาลงกรณราช วิทยาลัย ศูนย์วัดศรีสุदारาม เลขที่ ๒๓ ถนนบางขุนนนท์-ตลิ่งชัน แขวงบางขุนนนท์ เขตบางกอกน้อย

วันที่ ๑๖ ตุลาคม ๒๕๔๒ และทางคณะได้ย้ายสำนักงานคณะบดีคณะสังคมศาสตร์ มาปฏิบัติหน้าที่ ณ อาคารเรียนรวม โชนปี มหาวิทยาลัยมหาจุฬาลงกรณราชวิทยาลัย ตำบลลำไทร อำเภอลำไทร จังหวัดพระนครศรีอยุธยา เมื่อวันที่ ๒๐ เมษายน พ.ศ. ๒๕๕๒ จนถึงปัจจุบัน

๑.๒ ปรัชญา ปณิธาน วิสัยทัศน์และพันธกิจ

๑.๒.๑ สุภาษิต (Proverb)

สุภาษิตว่า ปัญญา โลกสมิ ปชโชโต
แปลว่า ปัญญาเป็นแสงสว่างในโลก

๑.๒.๒ ปณิธาน (Determination)

เป็นสถานที่ศึกษาพระไตรปิฎกและวิชาชั้นสูง สำหรับพระภิกษุสามเณรและคฤหัสถ์

๑.๒.๓ ปรัชญา (Philosophy)

พุทธธรรม ปัญญา นำการพัฒนาสังคม

๑.๒.๔ วิสัยทัศน์ (Vision)

มุ่งเป็นผู้นำทางปัญญาและคุณธรรม และสร้างพุทธนวัตกรรม เพื่อพัฒนาสังคมอย่างยั่งยืน

๑.๒.๕ พันธกิจ (Mission)

๑. ผลิตบัณฑิตให้มีคุณภาพ
๒. วิจัยและพัฒนา
๓. ส่งเสริมพระพุทธศาสนาและบริการวิชาการแก่สังคม
๔. ทำนุบำรุงศิลปวัฒนธรรม
๕. บริหารจัดการแบบธรรมมาภิบาล

๑.๓ เอกลักษณ์ อัตลักษณ์ และอัตลักษณ์บัณฑิต ของมหาวิทยาลัยและคณะสังคมศาสตร์

เอกลักษณ์ คือ บริการวิชาการด้านพระพุทธศาสนาและสังคมศาสตร์

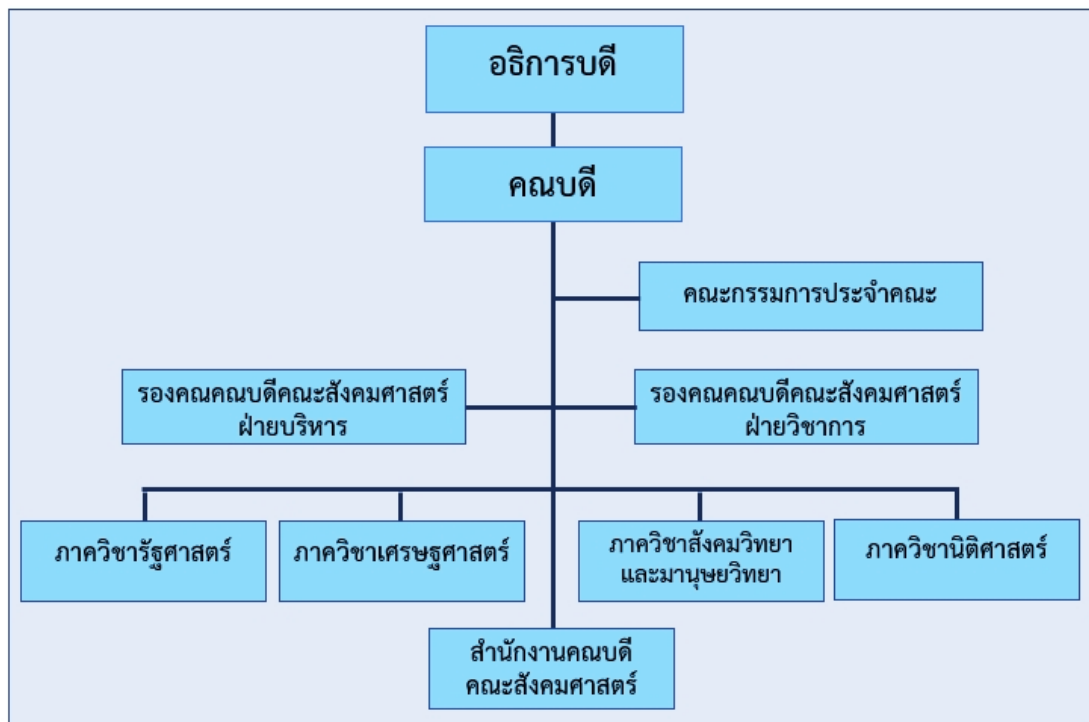
อัตลักษณ์ คือ ประยุกต์พระพุทธศาสนาและสังคมศาสตร์เพื่อพัฒนาจิตใจและสังคม

อัตลักษณ์บัณฑิต คือ มีศรัทธาอุทิศตนเพื่อพระพุทธศาสนาและสังคม

๑.๔ โครงสร้างองค์กร และโครงสร้างการบริหาร

คณะสังคมศาสตร์ มหาวิทยาลัยมหาจุฬาลงกรณราชวิทยาลัย เป็นหน่วยงานที่จัดตั้งขึ้นเพื่อจัดการศึกษาด้านพระพุทธศาสนาบูรณาการเข้ากับศาสตร์สมัยใหม่ โดยมีโครงสร้างการบริหารจัดการในระดับต่างๆ เพื่อให้เกิดความคล่องตัวในการจัดการศึกษา ดังนี้

**โครงสร้างการบริหารคณะสังคมศาสตร์
มหาวิทยาลัยมหาจุฬาลงกรณราชวิทยาลัย**



๑.๕ รายชื่อผู้บริหารคณะสังคมศาสตร์ ชุดปัจจุบัน

ที่	ชื่อ-ฉายา/นามสกุล	ตำแหน่ง
๑.	พระครูปริยัติกิตติธำรง, รศ.ดร.	คณบดีคณะสังคมศาสตร์
๒.	พระอุดมสิทธินายก, รศ.ดร.	รองคณบดีคณะสังคมศาสตร์ฝ่ายบริหาร
๓.	รศ.ดร.เกียรติศักดิ์ สุขเหลือง	รองคณบดีคณะสังคมศาสตร์ฝ่ายวิชาการ
๔.	ผศ.ดร.รัฐพล เย็นใจมา	หัวหน้าภาควิชารัฐศาสตร์
๕.	รศ.ดร.ภัทรพล ใจเย็น	หัวหน้าภาควิชาเศรษฐศาสตร์
๖.	ผศ.ดร.ผดุง วรรณทอง	หัวหน้าภาควิชาสังคมวิทยาและมานุษยวิทยา
๗.	อาจารย์สมศักดิ์ สุกเพ็ง	หัวหน้าภาควิชาชาติศาสตร์
๘.	พระปลัดวีระศักดิ์ ธีรังกูโร, ดร.	เลขานุการสำนักงานคณบดีคณะสังคมศาสตร์
๙.	ผศ.ดร.ธิติวุฒิ หมั่นมี	รองหัวหน้าภาควิชาชาติศาสตร์

๑.๖ รายชื่อคณะกรรมการประจำคณะสังคมศาสตร์ ชุดปัจจุบัน

ที่	ชื่อ-ฉายา/นามสกุล	ตำแหน่ง
๑.	คณบดีคณะสังคมศาสตร์	ประธานกรรมการ
๒.	รองคณบดีคณะสังคมศาสตร์ฝ่ายบริหาร	รองประธานกรรมการ
๓.	รองคณบดีคณะสังคมศาสตร์ฝ่ายวิชาการ	กรรมการ
๔.	หัวหน้าภาควิชารัฐศาสตร์	กรรมการ
๕.	หัวหน้าภาควิชาเศรษฐศาสตร์	กรรมการ
๖.	หัวหน้าภาควิชาสังคมวิทยาและมานุษยวิทยา	กรรมการ
๗.	หัวหน้าภาควิชานิติศาสตร์	กรรมการ
๘.	ศ.ดร.จ๋านงค์ อติวัฒน์สิทธิ์	กรรมการผู้ทรงคุณวุฒิ
๙.	รศ.ดร.ประณต นันทียะกุล	กรรมการผู้ทรงคุณวุฒิ
๑๐.	รศ.ดร.ชัยยุทธ ชีโนกุล	กรรมการผู้ทรงคุณวุฒิ
๑๑.	รศ.ดร.พัฒนา เรือนใจดี	กรรมการผู้ทรงคุณวุฒิ
๑๒.	รศ.ดร.ดวงตา สราญรัมย์	กรรมการผู้ทรงคุณวุฒิ
๑๓.	เลขานุการสำนักงานคณบดีคณะสังคมศาสตร์	กรรมการและเลขานุการ



คณะกรรมการประจำคณะสังคมศาสตร์ มหาวิทยาลัยมหาจุฬาลงกรณราชวิทยาลัย



พระคุณเจ้าธรรมานันท์, ธรรมคุณเจ้า
คณะสงฆ์มหานิกาย



พระคุณเจ้าทีมนันทิ์สิงห์, ธรรมคุณเจ้า
คณะสงฆ์มหานิกาย



พระคุณเจ้าธรรมรักษ์, ธรรมคุณเจ้า
คณะสงฆ์มหานิกาย



พระคุณเจ้าธรรมรักษ์, ธรรมคุณเจ้า
คณะสงฆ์มหานิกาย



พระคุณเจ้าธรรมรักษ์, ธรรมคุณเจ้า
คณะสงฆ์มหานิกาย



พระคุณเจ้าธรรมรักษ์, ธรรมคุณเจ้า
คณะสงฆ์มหานิกาย



พระคุณเจ้าธรรมรักษ์, ธรรมคุณเจ้า
คณะสงฆ์มหานิกาย



พระคุณเจ้าธรรมรักษ์, ธรรมคุณเจ้า
คณะสงฆ์มหานิกาย



พระคุณเจ้าธรรมรักษ์, ธรรมคุณเจ้า
คณะสงฆ์มหานิกาย



พระคุณเจ้าธรรมรักษ์, ธรรมคุณเจ้า
คณะสงฆ์มหานิกาย



พระคุณเจ้าธรรมรักษ์, ธรรมคุณเจ้า
คณะสงฆ์มหานิกาย



พระคุณเจ้าธรรมรักษ์, ธรรมคุณเจ้า
คณะสงฆ์มหานิกาย



พระคุณเจ้าธรรมรักษ์, ธรรมคุณเจ้า
คณะสงฆ์มหานิกาย

มีอำนาจและหน้าที่ ดังนี้

๑. วางนโยบายและแผนงานของสถาบัน สำนัก หรือศูนย์ให้สอดคล้องกับนโยบายมหาวิทยาลัย
๒. พิจารณากิจกรรมการบริหารงาน หรือหลักสูตรแล้วแต่กรณีเพื่อนำเสนอสภาวิชาการ
๓. พิจารณางบประมาณ ขั้ลบังคับเกี่ยวกับการบริหารและการดำเนินงานของสถาบัน สำนัก หรือศูนย์ เพื่อเสนอต่อสภาวิชาการ
๔. ให้คำปรึกษาและเสนอความคิดเห็นแก่ผู้อำนวยการ
๕. ปฏิบัติหน้าที่อื่นๆ ตามที่สภาวิชาการหรืออธิการบดีมอบหมาย

๑.๗ หลักสูตร

คณะสังคมศาสตร์ ได้รับอนุมัติจากมหาวิทยาลัยให้ประกาศใช้และจัดการศึกษาหลักสูตร ตั้งแต่ชั้นหลักสูตรประกาศนียบัตร ระดับปริญญาตรี ระดับปริญญาโท และระดับปริญญาเอก โดย ดำเนินการจัดการเรียนการสอน จำนวน ๑๘ หลักสูตร แต่ละหลักสูตรอยู่ภายใต้ภาควิชา ดังนี้

๑.๗.๑ หลักสูตรของภาควิชารัฐศาสตร์ เปิดสอน ๑๑ หลักสูตร คือ

- ๑) หลักสูตรระดับปริญญาตรี จำนวน ๓ หลักสูตร ประกอบด้วย
 - หลักสูตรรัฐศาสตรบัณฑิต (ร.บ.)
 - หลักสูตรรัฐประศาสนศาสตรบัณฑิต (รป.บ.)
 - หลักสูตรพุทธศาสตรบัณฑิต สาขาวิชาการจัดการเชิงพุทธ
- ๒) หลักสูตรระดับปริญญาโท จำนวน ๓ หลักสูตร ประกอบด้วย
 - หลักสูตรรัฐศาสตรมหาบัณฑิต (ร.ม.)
 - หลักสูตรรัฐประศาสนศาสตรมหาบัณฑิต (รป.ม.)
 - หลักสูตรพุทธศาสตรมหาบัณฑิต สาขาวิชาการจัดการเชิงพุทธ
- ๓) หลักสูตรระดับปริญญาเอก จำนวน ๓ หลักสูตร ประกอบด้วย
 - หลักสูตรปรัชญาดุษฎีบัณฑิต สาขาวิชารัฐศาสตร์
 - หลักสูตรปรัชญาดุษฎีบัณฑิต สาขาวิชารัฐประศาสนศาสตร์
 - หลักสูตรพุทธศาสตรดุษฎีบัณฑิต สาขาวิชาการจัดการเชิงพุทธ
- ๔) หลักสูตรประกาศนียบัตร จำนวน ๒ หลักสูตร ประกอบด้วย
 - หลักสูตรประกาศนียบัตรการบริหารกิจการคณะสงฆ์ (ป.ป.ส.)
 - หลักสูตรประกาศนียบัตรการบริหารท้องถิ่น (ป.บ.ท.)

๑.๗.๒ หลักสูตรของภาควิชาเศรษฐศาสตร์ เปิดสอน ๑ หลักสูตร คือ

- ๑) หลักสูตรระดับปริญญาตรี จำนวน ๑ หลักสูตร คือ
 - หลักสูตรเศรษฐศาสตรบัณฑิต (ศ.บ.)

๑.๗.๓ หลักสูตรของภาควิชาสังคมวิทยาและมานุษยวิทยา เปิดสอน ๔ หลักสูตร คือ

- ๑) หลักสูตรระดับปริญญาตรี จำนวน ๒ หลักสูตร คือ
 - หลักสูตรศิลปศาสตรบัณฑิต สาขาวิชาการพัฒนาสังคม
 - หลักสูตรสังคมสงเคราะห์ศาสตรบัณฑิต (สส.บ.)
- ๒) หลักสูตรระดับปริญญาโท จำนวน ๑ หลักสูตร คือ
 - หลักสูตรศิลปศาสตรมหาบัณฑิต สาขาวิชาการพัฒนาสังคม
- ๓) หลักสูตรระดับปริญญาเอก จำนวน ๑ หลักสูตร คือ
 - หลักสูตรปรัชญาดุษฎีบัณฑิต สาขาวิชาการพัฒนาสังคม

๑.๗.๔ หลักสูตรของภาควิชานิติศาสตร์ เปิดสอน ๒ หลักสูตร คือ

- ๑) หลักสูตรระดับปริญญาตรี จำนวน ๑ หลักสูตร คือ
 - หลักสูตรนิติศาสตรบัณฑิต (น.บ.)
- ๒) หลักสูตรระดับปริญญาโท จำนวน ๑ หลักสูตร คือ
 - หลักสูตรนิติศาสตรมหาบัณฑิต (น.ม.)

๑.๘ ข้อมูลพื้นฐานโดยย่อเกี่ยวกับงบประมาณ และอาคารสถานที่

๑.๘.๑ งบประมาณ

ในแผนพัฒนาคณะสังคมศาสตร์ได้ใช้งบประมาณในการบริหารจัดการหลักสูตรระดับปริญญาตรี และระดับหลักสูตรบัณฑิตศึกษา โดยแบ่งงบประมาณเป็น

ที่	หมวด/รายการ	จำนวนเงิน	
		บาท	สต.
๑	ค่าใช้จ่ายบุคลากร	๒๑,๘๗๕,๙๖๐	-
๒	ค่าใช้จ่ายดำเนินงาน	๙,๖๕๙,๔๐๐	
๓	งบบุคลากร	๕,๑๑๘,๔๐๐	
๔	หมวดเงินอุดหนุนโครงการสนับสนุนผลิตบัณฑิต	๕,๔๕๐,๓๖๐	-
๕	หมวดเงินอุดหนุนโครงการบริการวิชาการ	๑,๖๘๐,๐๐๐	-
๖	หมวดเงินอุดหนุนโครงการวิจัย	๓,๘๐๐,๐๐๐	-
รวม		๔๗,๕๘๔,๑๒๐	-

๑.๘.๒ อาคารสถานที่

๑) อาคารเรียนรวม โชน B

ชั้น	ห้อง
G	๑) คณบดีคณะสังคมศาสตร์ ๒) รองคณบดีคณะสังคมศาสตร์ฝ่ายบริหาร ๓) รองคณบดีคณะสังคมศาสตร์ฝ่ายวิชาการ ๔) สำนักงานคณบดีคณะสังคมศาสตร์ ๕) ห้องประชุมคณะสังคมศาสตร์
M	๑) ภาควิชารัฐศาสตร์ ๒) ภาควิชาเศรษฐศาสตร์ ๓) ภาควิชาสังคมวิทยาและมานุษยวิทยา ๔) ห้องสมุดคณะสังคมศาสตร์
๑	๑) สำนักงานหลักสูตรบัณฑิตศึกษา สาขาวิชาการพัฒนาสังคม ๒) ห้องเรียน จำนวน ๒ ห้อง
๒	ห้องเรียน จำนวน ๖ ห้อง
๓	ห้องเรียน จำนวน ๕ ห้อง
๔	๑) ภาควิชานิติศาสตร์ ๒) ห้องศาลจำลอง ๓) ห้องเรียน จำนวน ๑ ห้อง
๕	๑) ห้องพักคณาจารย์ ภาควิชารัฐศาสตร์ ๒) ห้องเรียน จำนวน ๔ ห้อง

๒) อาคารพระราชรัตนโมลี (นคร เขมปาตี, Ph.D.)

๑. สำนักงานหลักสูตรบัณฑิตศึกษา ภาควิชารัฐศาสตร์ ชั้น ๓
๒. ห้องพักคณาจารย์ จำนวน ๖ ห้อง ชั้น ๓ และชั้น ๔
๓. ห้องเรียนจำนวน ๑๐ ห้อง พร้อมโสตทัศนอุปกรณ์
๔. ห้องประชุมจำนวน ๔ ห้อง

๑.๙ เอกลักษณ์หรือวัฒนธรรมของคณะ

มาเพื่อเรียน ออกไป (จบ) เพื่อบริการ (ตนเองและสังคม) (Come to Learn Leave to Serve)

ส่วนที่ ๒

แผนพัฒนาคณะสังคมศาสตร์ ระยะที่ ๑๓

(พ.ศ. ๒๕๖๖-๒๕๗๐)

จากผลการระดมความคิดเห็นผู้มีส่วนได้ส่วนเสียกับคณะสังคมศาสตร์ มหาวิทยาลัยมหาจุฬาลงกรณราชวิทยาลัยในการจัดทำแผนพัฒนาคณะสังคมศาสตร์ระยะที่ ๑๓ (พ.ศ. ๒๕๖๖-๒๕๗๐) เมื่อวันที่ ๒๕ สิงหาคม พ.ศ. ๒๕๖๕ ที่ประชุมได้วิเคราะห์จุดแข็ง จุดอ่อน โอกาส และปัญหาอุปสรรค ของคณะสังคมศาสตร์ได้สาระสำคัญดังต่อไปนี้

๑. ผลการวิเคราะห์ศักยภาพองค์กร (SWOT Analysis)

จุดแข็ง

- หลักสูตรมีความสอดคล้องกับความต้องการของสังคม
- มีการจัดการเรียนการสอนถึงระดับปริญญาเอก ส่งผลให้ผู้สำเร็จการศึกษาสามารถเข้าศึกษาต่อในระดับที่สูงขึ้นได้
- บุคลากรมีความมุ่งมั่นในการพัฒนางานวิชาการ สักส่วนอาจารย์ที่มีวุฒิปริญญาเอกและดำรงตำแหน่งทางวิชาการในสัดส่วนที่สูง
- บุคลากรสามารถให้บริการวิชาการแก่สังคม สืบสาน ส่งเสริม สนับสนุนศิลปะและวัฒนธรรม และภูมิปัญญาท้องถิ่นได้เป็นอย่างดี
- มีบัณฑิตที่สำเร็จการศึกษาในหลักสูตรที่คณะเปิดจำนวนมาก
- มีศิษย์เก่าที่ประสบความสำเร็จดำรงตำแหน่งระดับสูง ในองค์การภาครัฐ/เอกชน

จุดอ่อน

- ขาดการประชาสัมพันธ์ภาพลักษณ์ของคณะต่อสาธารณะ
- ขาดการสนับสนุนและส่งเสริมความเป็นเลิศทางวิชาการของบุคลากร
- ขาดความสามารถในการหารายได้จากการสอน การวิจัยและการบริการวิชาการแก่สังคม

๔. สักส่วนอาจารย์ที่ทำวิจัยค่อนข้างต่ำ

๕. ขาดระบบการติดตามและประเมินแผนการดำเนินงาน

โอกาส

- ค่านิยมของสังคมเรื่องการศึกษาเรียนรู้ตลอดชีวิต
- บัณฑิตที่ดีและเก่งเป็นที่ต้องการของสังคม
- คณะมีความร่วมมือทางวิชาการกับมหาวิทยาลัยหรือสถาบันทั้งในและต่างประเทศ
- แนวคิดการบริหารตามหลักธรรมาภิบาลและ EdPEX
- ความก้าวหน้าทางเทคโนโลยีสารสนเทศและการสื่อสารที่หลากหลาย

ปัญหา/อุปสรรค/ปัจจัยคุกคาม

๑. เปิดสอนในหลักสูตรเดียวกันกับสถาบันการศึกษาอื่นๆ จำนวนมาก
๒. ข้อจำกัดของงบประมาณแผ่นดิน
๓. จำนวนผู้บวชเรียนลดลง
๔. การเปลี่ยนแปลงอย่างรวดเร็วของเทคโนโลยี
๕. ท่าเลที่ตั้งห่างไกลจากศูนย์กลางของเมือง
๖. การแพร่ระบาดของไวรัสโคโรนา ๒๐๑๙

๒. การจัดทำแผนพัฒนาคณะสังคมาศตวรรษที่ ๑๓ (พ.ศ.๒๕๖๖-๒๕๗๐)

แผนพัฒนาคณะสังคมาศตวรรษที่ ๑๓ (พ.ศ.๒๕๖๖-๒๕๗๐) นี้ คณะกรรมการประจำคณะสังคมาศตวรรษที่ ๑๓ ได้จัดประชุมปฏิบัติการวางระบบกลไกการขับเคลื่อนแผนพัฒนาคณะสังคมาศตวรรษที่ ๑๓ ประกอบด้วย ๓ กระบวนการหลัก คือ กระบวนการจัดทำแผนพัฒนาคณะสังคมาศตวรรษที่ ๑๓ กระบวนการบริหารแผนพัฒนาคณะสังคมาศตวรรษที่ ๑๓ และกระบวนการติดตามประเมินผล การปฏิบัติตามแผนพัฒนาคณะสังคมาศตวรรษที่ ๑๓ ซึ่งแต่ละกระบวนการมีรายละเอียด ดังนี้

๒.๑ กระบวนการจัดทำแผนพัฒนาคณะสังคมาศตวรรษที่ ๑๓

คณะสังคมาศตวรรษที่ ๑๓ ได้แต่งตั้งคณะกรรมการจัดทำแผนพัฒนาคณะสังคมาศตวรรษที่ ๑๓ ซึ่งคณะกรรมการจัดทำแผนได้กำหนดกระบวนการจัดทำแผนไว้ ๕ ขั้นตอนคือ ๑) วิเคราะห์เอกสารประกอบการจัดทำแผนพัฒนาคณะฯ ๒) ยกร่างแผนพัฒนาคณะฯ ๓) ระดมความคิดเห็นเกี่ยวกับแผนพัฒนาคณะฯ จากผู้มีส่วนได้ส่วนเสียทุกภาคส่วน ๔) ปรับปรุง (ร่าง) แผนพัฒนาคณะฯ และ ๕) ประกาศใช้แผนพัฒนาคณะฯ ดังนี้

๒.๑.๑ วิเคราะห์เอกสารประกอบการจัดทำแผนยุทธศาสตร์การพัฒนาคณะฯ โดยคณะกรรมการจัดทำแผนวิเคราะห์เอกสารต่อไปนี้

๑) คู่มือเกณฑ์คุณภาพการศึกษาเพื่อการดำเนินการที่เป็นเลิศฉบับปี ๒๕๖๓-๒๕๖๖ ของสำนักงานสำนักงานปลัดกระทรวงการอุดมศึกษา วิทยาศาสตร์ วิจัยและนวัตกรรม

๒) รายงานการประเมินคุณภาพภายในคณะสังคมาศตวรรษที่ ๑๓ ปีการศึกษา ๒๕๖๔ รวมทั้งจุดที่ควรปรับปรุง และข้อเสนอแนะเพื่อการพัฒนาคณะฯ

๓) รายงานการประเมินคุณภาพภายนอกสถาบันอุดมศึกษา มหาวิทยาลัยมหาจุฬาลงกรณราชวิทยาลัย โดยสำนักงานรับรองมาตรฐานและประเมินคุณภาพการศึกษา (องค์การมหาชน)

๔) ยุทธศาสตร์การพัฒนาศึกษาไทยของกระทรวงศึกษาธิการ

๕) กรอบแผนอุดมศึกษาระยะยาว ๒๐ ปี ฉบับที่ ๒ (พ.ศ.๒๕๖๑ - ๒๕๘๐)

๖) ยุทธศาสตร์การพัฒนาประเทศตามแผนพัฒนาเศรษฐกิจและสังคมแห่งชาติ ฉบับที่ ๑๓ (พ.ศ.๒๕๖๖ - ๒๕๗๐)

๗) ยุทธศาสตร์การวิจัยและนวัตกรรม ๒๐ ปี (พ.ศ.๒๕๖๐-๒๕๗๙)

๘) นโยบายรัฐบาล

๙) นโยบาย แผนงาน/ โครงการต่างๆ เกี่ยวกับภาคใต้ ทั้งด้านการเมือง การปกครอง การศึกษา การวิจัย เศรษฐกิจ สังคม และวัฒนธรรม

๑๐) แผนพัฒนามหาวิทยาลัยมหาจุฬาลงกรณราชวิทยาลัย ในช่วงแผนพัฒนา การศึกษาระดับอุดมศึกษา ระยะที่ ๑๓ (พ.ศ.๒๕๖๖-๒๕๗๐)

๑๑) ผลการติดตามภาวะการมีงานทำของบัณฑิตและข้อมูลผู้ใช้บัณฑิต

๑๒) สรุปผลการประเมินแผนพัฒนาคณะสังคมศาสตร์ ระยะที่ ๑๒ และ ข้อเสนอแนะในการจัดทำแผนพัฒนาคณะสังคมศาสตร์

๒.๑.๒ ยกร่างแผนพัฒนาคณะฯ โดยคณะกรรมการจัดทำแผนนำผลการวิเคราะห์เอกสารมา สังเคราะห์ บูรณาการให้สนองต่อปรัชญา ปณิธาน และวิสัยทัศน์ของคณะสังคมศาสตร์ และเชื่อมโยง กับยุทธศาสตร์การพัฒนาประเทศ ยุทธศาสตร์ สป.อว. และยุทธศาสตร์การพัฒนามหาวิทยาลัยมหา จุฬาลงกรณราชวิทยาลัย เพื่อยกร่างแผนพัฒนาคณะสังคมศาสตร์

๒.๑.๓ ระดมความคิดเห็นเกี่ยวกับแผนพัฒนาคณะสังคมศาสตร์โดยคณะกรรมการจัดทำแผน ได้จัดวิพากษ์ (ร่าง) แผนพัฒนาคณะสังคมศาสตร์ จากผู้มีส่วนได้ส่วนเสียทุกภาคส่วน อาทิ ศิษย์ ปัจจุบัน ศิษย์เก่า ผู้แทนคณะสงฆ์ ผู้ใช้บัณฑิต บุคลากรในคณะสังคมศาสตร์ หน่วยงานภายใน มหาวิทยาลัย หน่วยงานภายนอกมหาวิทยาลัย องค์กรปกครองส่วนท้องถิ่น ชุมชนที่ตั้งของ มหาวิทยาลัย ฯลฯ เป็นการรับฟังความเห็นอย่างรอบด้านเพื่อประโยชน์สูงสุดในการจัดการศึกษาของ คณะสังคมศาสตร์ ต่อไป

๒.๑.๔ ปรับปรุงพัฒนาแผนพัฒนาคณะสังคมศาสตร์ โดยคณะกรรมการจัดทำแผนนำความ คิดเห็นของผู้มีส่วนได้ส่วนเสียทุกภาคส่วนมาประกอบการทบทวนและปรับปรุงแผนพัฒนาคณะ สังคมศาสตร์ ทั้งนี้ เพื่อให้สอดคล้องกับความต้องการของคณะสงฆ์ ชุมชนและสังคมโดยรวม

๒.๑.๕ ประกาศใช้แผนคณะสังคมศาสตร์ โดยคณบดีคณะสังคมศาสตร์นำแผนพัฒนาคณะ สังคมศาสตร์ ประกาศให้บุคลากรรับทราบทั่วทั้งองค์กร ซึ่งแผนพัฒนาคณะสังคมศาสตร์ ประกอบด้วยยุทธศาสตร์ ๕ ด้าน ดังนี้

ยุทธศาสตร์ที่ ๑ จัดการศึกษาพระพุทธรศาสนาบูรณาการกับสังคมศาสตร์ พัฒนาบัณฑิตให้มี สติปัญญาและคุณธรรม

ยุทธศาสตร์ที่ ๒ พัฒนางานวิจัยทางสังคมศาสตร์และพุทธนวัตกรรมการเพื่อพัฒนาจิตใจและ สังคม

ยุทธศาสตร์ที่ ๓ บริการวิชาการด้านพระพุทธรศาสนาและสังคมศาสตร์เพื่อส่งเสริมและ สนับสนุนวัด ชุมชน ท้องถิ่น และสังคมให้เกิดสันติสุข

ยุทธศาสตร์ที่ ๔ อนุรักษ์ สืบสาน ส่งเสริม พระพุทธรศาสนา ศิลปะวัฒนธรรม และภูมิปัญญา ท้องถิ่น บูรณาการกับสังคมศาสตร์

ยุทธศาสตร์ที่ ๕ พัฒนาการบริหารจัดการองค์กรเชิงพุทธบูรณาการ

เพื่อเสริมความเข้มแข็งและผลสัมฤทธิ์ให้แก่แผนพัฒนาคณะสังคมศาสตร์ ระยะที่ ๑๓ (พ.ศ. ๒๕๖๖ -๒๕๗๐) คณะสังคมศาสตร์ได้ประกาศนโยบายที่ถือเป็นจุดเน้นเพิ่มเติม ดังนี้

นโยบายที่ถือเป็นจุดเน้นเพิ่มเติม		
ช่วงรอยต่อแผนระยะที่ ๑๒ กับ ระยะที่ ๑๓ ปีที่ ๑ (พ.ศ. ๒๕๖๕-๒๕๖๖)	ปีที่ ๒-๓ (พ.ศ. ๒๕๖๗-๒๕๖๘)	ปีที่ ๔-๕ (พ.ศ. ๒๕๖๙-๒๕๗๐)
ด้านที่ ๑ นำระบบประกันคุณภาพ การบริหารความเสี่ยง การจัดการความรู้ มาเป็นเครื่องมือในการพัฒนา คณะสังคมศาสตร์	ด้านที่ ๑ ปรับปรุงระบบประกันคุณภาพ การบริหารความเสี่ยง การจัดการความรู้ เพื่อประสิทธิผลในการใช้ เป็นเครื่องมือการพัฒนา คณะสังคมศาสตร์	ด้านที่ ๑ ประเมินและ พัฒนาการนำระบบประกันคุณภาพ การบริหารความเสี่ยง การจัดการความรู้ มาใช้ เป็นเครื่องมือการพัฒนา คณะสังคมศาสตร์
ด้านที่ ๒ ใช้กระบวนการการเรียน การสอนและการวิจัย พัฒนาศักยภาพของนิสิตให้ สอดคล้องกับอัตลักษณ์ของ บัณฑิต	ด้านที่ ๒ สานต่อการใช้ กระบวนการเรียนการสอน และการวิจัยพัฒนาศักยภาพ ของนิสิตให้สอดคล้องกับอัต ลักษณ์ของบัณฑิต	ด้านที่ ๒ ประเมินและ พัฒนาการนำกระบวนการ การเรียนการสอนและการวิจัยมาใช้ ในการพัฒนาศักยภาพของนิสิต ให้สอดคล้องกับอัตลักษณ์ของ บัณฑิต
ด้านที่ ๓ พัฒนาความเข้มแข็ง และอัตลักษณ์ของหลักสูตร โดยเน้นการปรับปรุงหลักสูตร ให้ได้คุณภาพตามกรอบ มา ต ร ฐ า น คุ ณ วุ ฒิ ระดับอุดมศึกษาแห่งชาติ (TQF)	ด้านที่ ๓ ติดตามผลการใช้ หลักสูตร ให้เป็นไปตามกรอบ มา ต ร ฐ า น คุ ณ วุ ฒิ ระดับอุดมศึกษาแห่งชาติ (TQF) และพัฒนาหลักสูตร ใหม่ที่ สอดคล้องกับ ความต้องการของคณะสงฆ์ และ สังคมอย่างน้อย ๑ หลักสูตร	ด้านที่ ๓ ประเมินและพัฒนา ความเข้มแข็งและอัตลักษณ์ของ หลักสูตร ทั้งการเปิดหลักสูตร ใหม่และความสอดคล้องของ หลักสูตรกับความต้องการของ คณะสงฆ์และสังคม และการ ประเมินผลการใช้หลักสูตรตาม กรอบ มา ต ร ฐ า น คุ ณ วุ ฒิ ระดับอุดมศึกษาแห่งชาติ (TQF)
ด้านที่ ๔ จัดตั้งหน่วยวิจัยด้าน สังคมศาสตร์อย่างน้อย ๑ หน่วย และจัดตั้งศูนย์การ เรียนรู้อย่างน้อย ๑ ศูนย์(ใน สังกัดคณะสังคมศาสตร์)	ด้านที่ ๔ พัฒนาหน่วยวิจัยและ ศูนย์การเรียนรู้ให้รองรับการ พัฒนางานวิชาการด้าน สังคมศาสตร์ทั้งแก่คณาจารย์ และนิสิตทุกระดับการศึกษา	ด้านที่ ๔ ประเมินและพัฒนา หน่วยวิจัย และศูนย์การเรียนรู้ ด้านสังคมศาสตร์ในภาพรวม
ด้านที่ ๕ พัฒนาศักยภาพ บุคลากรสายสนับสนุน และ สายวิชาการ ทั้งคุณภาพ	ด้านที่ ๕ ปรับปรุงแผนพัฒนา ศักยภาพ บุ ค ล า ก ร ส า ย สนับสนุน และสายวิชาการ ทั้ง	ด้านที่ ๕ ประเมินศักยภาพ บุคลากรสายสนับสนุน และสาย วิชาการ ทั้งคุณภาพ ปริมาณ

<p>ปริมาณ ศักยภาพการจัดการเรียนการสอนและการวิจัย การดำรงตำแหน่งทางวิชาการ การเพิ่มคุณวุฒิและความสอดคล้องระหว่างจำนวนอาจารย์กับจำนวนนิสิต</p>	<p>คุณภาพ ปริมาณ ศักยภาพการจัดการเรียนการสอนและการวิจัย การดำรงตำแหน่งทางวิชาการ การเพิ่มคุณวุฒิ และความสอดคล้องระหว่างจำนวนอาจารย์กับจำนวนนิสิต</p>	<p>ศักยภาพการจัดการเรียนการสอนและการวิจัย การดำรงตำแหน่งทางวิชาการ การเพิ่มคุณวุฒิ และความสอดคล้องระหว่างจำนวนอาจารย์กับจำนวนนิสิตเพื่อนำไปสู่การพัฒนาต่อไป</p>
<p>ด้านที่ ๖ สร้างเครือข่ายความร่วมมือด้านการศึกษา การวิจัย การบริการวิชาการแก่สังคม การส่งเสริมและพัฒนา ภูมิปัญญา การทำนุบำรุง พระพุทธศาสนาและเผยแผร์ ศิลปะและวัฒนธรรม การพัฒนาสังคมและชุมชนกับหน่วยงานและองค์กรต่าง ๆ ทั้งในระดับท้องถิ่น ระดับภูมิภาค ระดับประเทศ และระดับนานาชาติ เพื่อมุ่งสู่ความเป็นเลิศทางด้าน สังคมศาสตร์</p>	<p>ด้านที่ ๖ สานต่อความร่วมมือ ด้านการศึกษา การวิจัย การบริการวิชาการแก่สังคม การส่งเสริมและพัฒนา ภูมิปัญญา การทำนุบำรุงพระพุทธศาสนา และเผยแผร์ ศิลปะ และ วัฒนธรรม การพัฒนาสังคม และชุมชนกับหน่วยงานและ องค์กรต่าง ๆ ทั้งในระดับ ท้องถิ่น ระดับภูมิภาค ระดับประเทศ และระดับ นานาชาติ เพื่อมุ่งสู่ความเป็น เลิศทางด้านสังคมศาสตร์</p>	<p>ด้านที่ ๖ ประเมินและพัฒนาความร่วมมือด้านการศึกษา การวิจัย การบริการวิชาการแก่สังคม การส่งเสริมและพัฒนา ภูมิปัญญา การทำนุบำรุง พระพุทธศาสนาและเผยแผร์ ศิลปะและวัฒนธรรม การพัฒนาสังคมและชุมชนกับ หน่วยงานและองค์กรต่าง ๆ ทั้ง ในระดับท้องถิ่น ระดับภูมิภาค ระดับประเทศ และระดับ นานาชาติ เพื่อมุ่งสู่ความเป็น เลิศทางด้านสังคมศาสตร์</p>
<p>ด้านที่ ๗ พัฒนาคุณภาพชีวิตการทำงาน โดยพัฒนา บรรยากาศทางวิชาการ บรรยากาศการทำงาน รวมทั้ง พัฒนา ภูมิทัศน์ สภาพแวดล้อมด้านกายภาพ ของคณะสังคมศาสตร์</p>	<p>ด้านที่ ๗ สานต่อการพัฒนาคุณภาพชีวิตการทำงาน โดยพัฒนาบรรยากาศทางวิชาการ บรรยากาศการทำงาน รวมทั้ง พัฒนาภูมิทัศน์ สภาพแวดล้อม ด้านกายภาพ ของคณะ สังคมศาสตร์</p>	<p>ด้านที่ ๗ ประเมินการพัฒนาคุณภาพชีวิตการทำงาน พัฒนาบรรยากาศทางวิชาการ บรรยากาศการทำงาน รวมทั้ง พัฒนาภูมิทัศน์ สภาพแวดล้อม ด้านกายภาพ ของคณะ สังคมศาสตร์</p>
<p>ด้านที่ ๘ บริหารงานตามโครงสร้างการบริหาร โดยคำนึงถึง บุคลากร การเงิน และงบประมาณ วัสดุอุปกรณ์ เครื่องมือเครื่องใช้ สิ่งอำนวยความสะดวก ระบบการจัดการ การพัฒนาระบบฐานข้อมูลสารสนเทศที่จำเป็น</p>	<p>ด้านที่ ๘ ประเมินและพัฒนาระบบการบริหารงานตามโครงสร้างการบริหาร โดยคำนึงถึงบุคลากร การเงินและ งบประมาณ วัสดุอุปกรณ์ เครื่องมือเครื่องใช้ สิ่งอำนวยความสะดวก ระบบการจัดการ การพัฒนาระบบฐานข้อมูล</p>	<p>ด้านที่ ๘ ประเมินและพัฒนาระบบการบริหารงานตามโครงสร้างการบริหาร โดยคำนึงถึง บุคลากร การเงินและ งบประมาณ วัสดุอุปกรณ์ เครื่องมือเครื่องใช้ สิ่งอำนวยความสะดวก ระบบการจัดการ การพัฒนาระบบฐานข้อมูล</p>

ต่อการบริหารและการจัดการ รวมทั้งการบำรุงขวัญ กำลังใจ และการยกย่องคนดี คนเก่งให้ปรากฏ ภายใต้หลักธรรมาภิบาล	สารสนเทศที่จำเป็นต่อการบริหารและการจัดการ รวมทั้งการบำรุงขวัญ กำลังใจ และการยกย่องคนดี คนเก่งให้ปรากฏ ภายใต้หลักธรรมาภิบาล	สารสนเทศที่จำเป็นต่อการบริหารและการจัดการ รวมทั้งการบำรุงขวัญ กำลังใจ และการยกย่องคนดี คนเก่งให้ปรากฏ ภายใต้หลักธรรมาภิบาล
---	--	--

๒.๒ กระบวนการบริหารแผนยุทธศาสตร์การพัฒนาคณะสังคมศาสตร์

กระบวนการนี้เป็นการนำแผนพัฒนาคณะสังคมศาสตร์สู่การปฏิบัติ ซึ่งประกอบด้วย ๓ ขั้นตอน ดังนี้

๒.๒.๑ ภาควิชา หลักสูตรระดับปริญญาตรี และหลักสูตรระดับบัณฑิตศึกษา ดำเนินการแปลงแผนพัฒนาคณะสังคมศาสตร์ สู่แผนกลยุทธ์ของภาควิชา หลักสูตรระดับปริญญาตรี และหลักสูตรระดับบัณฑิตศึกษา โดยนำข้อเสนอแนะจากรายงานการประเมินตนเอง (SAR) ของคณะสังคมศาสตร์ และของมหาวิทยาลัยประกอบการจัดทำแผนกลยุทธ์

๒.๒.๒ ภาควิชา หลักสูตรระดับปริญญาตรี และหลักสูตรระดับบัณฑิตศึกษา นำแผนกลยุทธ์สู่การปฏิบัติในรูปของแผนปฏิบัติการประจำปี

๒.๒.๓ คณะสังคมศาสตร์บูรณาการแผนปฏิบัติการประจำปีของภาควิชา หลักสูตรระดับปริญญาตรี และหลักสูตรระดับบัณฑิตศึกษา เป็นแผนปฏิบัติการประจำปีของคณะสังคมศาสตร์

๒.๓ กระบวนการติดตามและประเมินการใช้แผนพัฒนาคณะสังคมศาสตร์

กระบวนการนี้เป็นการติดตามและประเมินการใช้แผนพัฒนาคณะสังคมศาสตร์ ซึ่งประกอบด้วย ๓ ขั้นตอน ดังนี้

๒.๓.๑ แต่งตั้งคณะกรรมการติดตามและประเมินการใช้แผนปฏิบัติการประจำปีของคณะสังคมศาสตร์ และแผนปฏิบัติการประจำปีของภาควิชา หลักสูตรระดับปริญญาตรี และหลักสูตรระดับบัณฑิตศึกษา

๒.๓.๒ จัดทำแผนติดตามและประเมินการใช้แผนปฏิบัติการประจำปีของคณะสังคมศาสตร์ และแผนปฏิบัติการประจำปีของภาควิชา หลักสูตรระดับปริญญาตรี และหลักสูตรระดับบัณฑิตศึกษา

๒.๓.๓ จัดทำรายงานผลการประเมินการใช้แผนพัฒนาคณะสังคมศาสตร์ ระยะเวลาที่ ๑๓ (พ.ศ. ๒๕๖๖-๒๕๗๐)

๒.๔ เป้าประสงค์และกลยุทธ์ตามยุทธศาสตร์

ยุทธศาสตร์ที่ ๑ จัดการศึกษาพระพุทธศาสนาบูรณาการกับสังคมศาสตร์ พัฒนาบัณฑิตให้มีสติปัญญาและคุณธรรม

เป้าประสงค์ที่ ๑.๑ บัณฑิตมีคุณลักษณะทางสติปัญญาและคุณธรรม

กลยุทธ์ที่ ๑.๑.๑ ส่งเสริมและสนับสนุนให้นิสิตมีส่วนร่วมในการจัดกิจกรรมกับเครือข่ายในประเทศและต่างประเทศ

กลยุทธ์ที่ ๑.๑.๒ พัฒนาบัณฑิตให้มีคุณภาพและคุณธรรม

- เป้าประสงค์ที่ ๑.๒** หลักสูตรมีการบูรณาการหลักพระพุทธศาสนากับศาสตร์ทางด้านสังคมศาสตร์
- กลยุทธ์ที่ ๑.๒.๑ พัฒนาหรือปรับปรุงหลักสูตรให้บูรณาการหลักพระพุทธศาสนากับศาสตร์ทางด้านสังคมศาสตร์ รวมถึงพัฒนาหลักสูตรออนไลน์ให้เพิ่มมากขึ้น
- กลยุทธ์ที่ ๑.๒.๒ ส่งเสริม และสนับสนุนหลักสูตรให้นำองค์ความรู้หรือพุทธนวัตกรรมไปใช้เพื่อพัฒนาจิตใจและสังคม
- เป้าประสงค์ที่ ๑.๓** อาจารย์มีความรู้ความเชี่ยวชาญในศาสตร์ทางสังคมศาสตร์และบูรณาการพุทธนวัตกรรมกับกระบวนการเรียนรู้ได้อย่างเหมาะสม
- กลยุทธ์ที่ ๑.๓.๑ พัฒนาระบบและกลไกเพื่อส่งเสริมและสนับสนุนอาจารย์ให้มีคุณวุฒิ หรือ ความเชี่ยวชาญด้านสังคมศาสตร์
- กลยุทธ์ที่ ๑.๓.๒ ส่งเสริมและสนับสนุนให้อาจารย์พัฒนาศักยภาพเพื่อสร้างผลงานทางด้านวิชาการในระดับชาติหรือนานาชาติ
- กลยุทธ์ที่ ๑.๓.๓ พัฒนาศักยภาพอาจารย์ในการจัดกระบวนการเรียนรู้และส่งเสริมการบูรณาการการจัดการเรียนการสอนเพื่อมุ่งผลสัมฤทธิ์คุณลักษณะบัณฑิตที่พึงประสงค์
- กลยุทธ์ที่ ๑.๓.๔ พัฒนา และยกระดับศักยภาพอาจารย์ให้มีความเชี่ยวชาญด้านภาษาต่างประเทศและเทคโนโลยี
- เป้าประสงค์ที่ ๑.๔** ทรัพยากรการเรียนรู้และสภาพแวดล้อมที่เอื้อต่อการศึกษา
- กลยุทธ์ที่ ๑.๔.๑ จัดหาทรัพยากรการเรียนรู้ให้เพียงพอและมีสภาพแวดล้อมที่เหมาะสม
- กลยุทธ์ที่ ๑.๔.๒ ส่งเสริมและสนับสนุนอาจารย์ให้ผลิตและใช้สื่อการเรียนรู้ออนไลน์ทั้งภาษาไทยและภาษาต่างประเทศ
- กลยุทธ์ที่ ๑.๔.๓ สร้างภาคีเครือข่ายความร่วมมือเพื่อผลิตผลงานทางวิชาการทั้งในระดับชาติและนานาชาติ
- ยุทธศาสตร์ที่ ๒ พัฒนางานวิจัยทางสังคมศาสตร์และพุทธนวัตกรรมเพื่อพัฒนาจิตใจและสังคม**
- เป้าประสงค์ที่ ๒.๑** มีระบบและกลไกการส่งเสริมและสนับสนุนการบริหารงานวิจัย
- กลยุทธ์ที่ ๒.๑.๑ ดำเนินงานตามระบบและกลไกในการบริหารงานวิจัยที่ได้มาตรฐาน
- เป้าประสงค์ที่ ๒.๒** ผลงานวิจัยทางสังคมศาสตร์ และหรือนวัตกรรมที่พัฒนาปัญญาและคุณธรรม
- กลยุทธ์ที่ ๒.๒.๑ ส่งเสริม สนับสนุน พัฒนาอาจารย์ให้มีศักยภาพ เพื่อรับการสนับสนุนทุนวิจัยจากภายนอก ผลิตงานวิจัยทางสังคมศาสตร์ งานสร้างสรรค์ และพุทธนวัตกรรม ที่มีคุณภาพเพื่อพัฒนาจิตใจและสังคม

เป้าประสงค์ที่ ๒.๓ ผลงานวิจัยสร้างสรรค์หรือพุทธนวัตกรรมได้รับการตีพิมพ์หรือเผยแพร่ทั้งในระดับชาติและนานาชาติ

กลยุทธ์ที่ ๒.๓.๑ ส่งเสริม สนับสนุนให้อาจารย์มีผลงานการวิจัยทางสังคมศาสตร์ งานสร้างสรรค์ หรือพุทธนวัตกรรมในระดับชาติ หรือนานาชาติ

กลยุทธ์ที่ ๒.๓.๒ ส่งเสริม สนับสนุน การตีพิมพ์เผยแพร่ผลงานวิจัยทางสังคมศาสตร์ งานสร้างสรรค์หรือพุทธนวัตกรรมในระดับชาติ หรือนานาชาติ

เป้าประสงค์ที่ ๒.๔ ผลงานวิจัยสร้างสรรค์หรือพุทธนวัตกรรมได้รับการอ้างอิงหรือนำไปใช้ประโยชน์ทั้งในระดับชาติและนานาชาติ

กลยุทธ์ที่ ๒.๔.๑ สร้างและพัฒนาระบบฐานข้อมูลเพื่อใช้ในเผยแพร่และอ้างอิง รวมถึงการสืบค้นข้อมูลงานวิจัยทางสังคมศาสตร์ งานสร้างสรรค์ และพุทธนวัตกรรม

กลยุทธ์ที่ ๒.๔.๒ สร้างภาคีเครือข่ายความร่วมมือด้านการวิจัยทางสังคมศาสตร์

ยุทธศาสตร์ที่ ๓ บริการวิชาการด้านพระพุทธศาสนาและสังคมศาสตร์เพื่อส่งเสริมและสนับสนุนวัด ชุมชน ท้องถิ่น และสังคมให้เกิดสันติสุข

เป้าประสงค์ที่ ๓.๑ ศูนย์กลางบริการวิชาการด้านพระพุทธศาสนาและสังคมศาสตร์ เพื่อสร้างวัด ชุมชน ท้องถิ่น และสังคมให้เกิดสันติสุข

กลยุทธ์ที่ ๓.๑.๑ ส่งเสริม และสนับสนุนการพัฒนาระบบและกลไกในการเสริมสร้างความเข้มแข็งของเครือข่ายความร่วมมือในการพัฒนาสังคมที่ยั่งยืน

กลยุทธ์ที่ ๓.๑.๒ สร้างและพัฒนาเครือข่ายความร่วมมือให้นำหลักพุทธธรรมไปใช้ประโยชน์จนเกิดชุมชนสันติสุขอย่างยั่งยืน

เป้าประสงค์ที่ ๓.๒ ผลงานบริการวิชาการด้านพระพุทธศาสนาและสังคมศาสตร์ ที่บูรณาการกับพันธกิจ เพื่อสร้างวัด ชุมชน ท้องถิ่น และสังคมให้เกิดสันติสุข

กลยุทธ์ที่ ๓.๒.๑ ส่งเสริมและสนับสนุนการบริการวิชาการด้านพระพุทธศาสนาและสังคมศาสตร์ที่บูรณาการกับพันธกิจเพื่อพัฒนา ชุมชน วัด และสังคมสันติสุขอย่างยั่งยืน

ยุทธศาสตร์ที่ ๔ อนุรักษ์ สืบสาน ส่งเสริม พระพุทธศาสนา ศิลปะวัฒนธรรม และภูมิปัญญาท้องถิ่น บูรณาการกับศาสตร์ทางสังคมศาสตร์

เป้าประสงค์ที่ ๔.๑ ผลงานด้านการอนุรักษ์ สืบสาน ส่งเสริม พระพุทธศาสนา ศิลปะ วัฒนธรรม และภูมิปัญญาท้องถิ่น บูรณาการกับศาสตร์ทางสังคมศาสตร์

กลยุทธ์ที่ ๔.๑.๑ ส่งเสริมและสนับสนุนการสร้างเครือข่ายความร่วมมือในการอนุรักษ์ สืบสาน ส่งเสริมพระพุทธศาสนา ศิลปะวัฒนธรรม ภูมิปัญญาท้องถิ่น บูรณาการกับศาสตร์ทางสังคมศาสตร์

เป้าประสงค์ที่ ๔.๒ พุทธนวัตกรรมที่เกิดจากการอนุรักษ์ สืบสาน ส่งเสริม พระพุทธศาสนา ศิลปะวัฒนธรรม และภูมิปัญญาท้องถิ่น บูรณาการกับศาสตร์ทางสังคมศาสตร์

กลยุทธ์ที่ ๔.๒.๑ ส่งเสริมการดำเนินงานร่วมกับภาคีเครือข่าย ชุมชนและวัด ด้าน การอนุรักษ์ สืบสาน ส่งเสริม พระพุทธศาสนา ศิลปะวัฒนธรรม และภูมิปัญญาท้องถิ่นที่ส่งผลต่อการพัฒนา ชุมชน วัด ท้องถิ่น และสังคมอย่างยั่งยืน บูรณาการกับศาสตร์ทางสังคมศาสตร์

ยุทธศาสตร์ที่ ๕ พัฒนาการบริหารจัดการองค์กรเชิงพุทธบูรณาการ

เป้าประสงค์ที่ ๕.๑ มีระบบการบริหารจัดการองค์กรวิถีพุทธ

กลยุทธ์ที่ ๕.๑.๑ พัฒนาและส่งเสริมการนำหลักพระพุทธศาสนามาประยุกต์ใช้ในการบริหารจัดการองค์กร

กลยุทธ์ที่ ๕.๑.๒ ส่งเสริมและพัฒนาระบบและกลไกการบริหารจัดการองค์กรตาม หลักธรรมาภิบาล

กลยุทธ์ที่ ๕.๑.๓ เข้าสู่ระบบเกณฑ์คุณภาพการศึกษาเพื่อการดำเนินการที่เป็นเลิศ

เป้าประสงค์ที่ ๕.๒ มีระบบการบริหารจัดการด้วยระบบเทคโนโลยีสารสนเทศที่ทันสมัย

กลยุทธ์ที่ ๕.๒.๑ พัฒนาระบบ กลไก และเครือข่ายเทคโนโลยีสารสนเทศเพื่อการบริหารจัดการองค์กรอย่างมีประสิทธิภาพ

กลยุทธ์ที่ ๕.๒.๒ ส่งเสริม สนับสนุน และยกระดับการใช้ระบบเทคโนโลยีสารสนเทศในการบริหารจัดการองค์กรให้มีประสิทธิภาพ

เป้าประสงค์ที่ ๕.๓ มีระบบการบริหารจัดการด้วยรูปแบบคณะสีเขียว (Green Faculty)

กลยุทธ์ที่ ๕.๓.๑ ส่งเสริมและสนับสนุนให้คณะมีภาพลักษณ์ คณะสีเขียว มีบรรยากาศร่มรื่น ที่เอื้อต่อการศึกษาทั้งทางด้านปริยัติ ปฏิบัติ และการเผยแผ่พระพุทธศาสนา

กลยุทธ์ที่ ๕.๓.๒ ส่งเสริม สนับสนุนให้คณะ ใช้พลังงานทดแทนที่สะอาด และบำบัดของเสีย ด้วยการลดการใช้ การใช้ซ้ำ และการแปรสภาพกลับมาใช้ใหม่

แผนกลยุทธ์คณะสังคมศาสตร์
มหาวิทยาลัยมหาจุฬาลงกรณราชวิทยาลัย
ระยะที่ ๑๓ (พ.ศ.๒๕๖๖-๒๕๗๐)

ส่วนที่ ๓
แผนกลยุทธ์ระยะที่ ๑๓ (พ.ศ. ๒๕๖๖-๒๕๗๐)
คณะสังคมศาสตร์ มหาวิทยาลัยมหาจุฬาลงกรณราชวิทยาลัย

ยุทธศาสตร์ที่ ๑ จัดการศึกษาพระพุทธศาสนาบูรณาการกับสังคมศาสตร์ พัฒนาบัณฑิตให้มีสติปัญญาและคุณธรรม

เป้าประสงค์	กลยุทธ์	ตัวบ่งชี้	เป้าหมายตามตัวบ่งชี้					แผนงาน/โครงการ/กิจกรรม
			๒๕๖๖	๒๕๖๗	๒๕๖๘	๒๕๖๙	๒๕๗๐	
๑.๑ บัณฑิตมีคุณลักษณะทางสติปัญญาและคุณธรรม	๑.๑.๑ ส่งเสริมและสนับสนุนให้นิสิตมีส่วนร่วมในการจัดกิจกรรมกับเครือข่ายในประเทศและต่างประเทศ	๑.๑.๑ จำนวนนิสิตที่ได้รับการยกย่อง หรือได้รับรางวัลระดับชาติหรือนานาชาติ	๑	๑	๑	๑	๑	<ul style="list-style-type: none"> - โครงการพัฒนาคุณธรรมนิสิตด้านจิตอาสา - โครงการกิจกรรมเสริมหลักสูตร - โครงการสังคมศาสตร์บริการวิชาการสู่ชุมชน - โครงการพัฒนาคุณธรรมและปัญญาด้วยหลักศาสนาแก่ชุมชน - โครงการส่งเสริมและอนุรักษ์ประเพณีและวัฒนธรรมไทย
	๑.๑.๒ พัฒนาบัณฑิตให้มีคุณภาพและคุณธรรม	๑.๑.๒ คะแนนเฉลี่ยการประเมินคุณลักษณะทางสติปัญญาและคุณธรรมตามที่มหาวิทยาลัยกำหนด	๓.๕๑	๓.๗๕	๓.๙๕	๔.๑๕	๔.๓๕	<ul style="list-style-type: none"> - โครงการอบรมส่งเสริมทักษะด้านภาษาอังกฤษแก่นิสิต - โครงการอบรมส่งเสริมทักษะด้านเทคโนโลยีสารสนเทศ

เป้าประสงค์	กลยุทธ์	ตัวบ่งชี้	เป้าหมายตามตัวบ่งชี้					แผนงาน/โครงการ/กิจกรรม
			๒๕๖๖	๒๕๖๗	๒๕๖๘	๒๕๖๙	๒๕๗๐	
								<ul style="list-style-type: none"> - โครงการอบรมส่งเสริมคุณลักษณะนิสัยอันพึงประสงค์ - โครงการพัฒนาคุณธรรมนิสิตด้านจิตอาสา
		๑.๑.๓ ระดับความพึงพอใจของผู้ใช้บัณฑิตต่อคุณภาพตามกรอบมาตรฐานคุณวุฒิระดับอุดมศึกษาแห่งชาติ	๓.๕๑	๔.๐๐	๔.๐๐	๔.๐๐	๔.๕๑	- โครงการตรวจประเมินคุณภาพการศึกษาระดับหลักสูตร
		๑.๑.๔ ร้อยละของบัณฑิตที่มีความรู้ และประยุกต์ใช้หลักพุทธธรรม	๕๐	๖๐	๗๐	๘๐	๘๕	โครงการพัฒนาศักยภาพนิสิต
๑.๒ หลักสูตรมีการบูรณาการหลักพระพุทธศาสนากับศาสตร์ทางด้านสังคมศาสตร์	๑.๒.๑ พัฒนาหรือปรับปรุงหลักสูตรให้บูรณาการหลักพระพุทธศาสนากับศาสตร์ทางด้านสังคมศาสตร์ รวมถึงพัฒนาหลักสูตรออนไลน์ให้เพิ่มมากขึ้น	๑.๒.๑ จำนวนรายวิชาที่มุ่งเน้นการศึกษาหลักศาสนา หรือนำหลักศาสนามาบูรณาการ	๓	๓	๔	๔	๕	โครงการพัฒนาหลักสูตรฯ
		๑.๒.๒ จำนวนของหลักสูตรที่ได้รับการพัฒนาเป็นหลักสูตรออนไลน์	ปีฐาน	๑	๑	๑	๑	โครงการพัฒนาหลักสูตรออนไลน์
		๑.๒.๓ ส่งเสริม และสนับสนุนหลักสูตรให้นำองค์ความรู้หรือหลักสูตรให้นำองค์ความรู้หรือพุทธนวัตกรรม	๒	+๒	+๓	+๓	+๕	โครงการตรวจประเมินคุณภาพการศึกษาระดับหลักสูตร

เป้าประสงค์	กลยุทธ์	ตัวบ่งชี้	เป้าหมายตามตัวบ่งชี้					แผนงาน/โครงการ/กิจกรรม
			๒๕๖๖	๒๕๖๗	๒๕๖๘	๒๕๖๙	๒๕๗๐	
	พุทธนวัตกรรมไปใช้เพื่อพัฒนาจิตใจและสังคม	ไปใช้เพื่อพัฒนาจิตใจและสังคม						
๑.๓ อาจารย์มีความรู้ความเชี่ยวชาญในศาสตร์ทางสังคมศาสตร์และบูรณาการพุทธนวัตกรรมกับกระบวนการเรียนรู้ได้อย่างเหมาะสม	๑.๓.๑ พัฒนาระบบและกลไกเพื่อส่งเสริมและสนับสนุนอาจารย์ให้มีคุณวุฒิหรือความเชี่ยวชาญด้านสังคมศาสตร์	๑.๓.๑ ร้อยละของอาจารย์ที่มีคุณวุฒิทางศาสนาหรือเป็นผู้เชี่ยวชาญด้านศาสนาหรือพัฒนาคุณธรรม	๕๐	๕๐	๖๐	๖๐	๗๐	โครงการพัฒนาศักยภาพอาจารย์
	๑.๓.๒ ส่งเสริมและสนับสนุนให้อาจารย์พัฒนาศักยภาพเพื่อสร้างผลงานทางด้านวิชาการในระดับชาติหรือนานาชาติ	๑.๓.๒ ร้อยละของอาจารย์ที่มีผลงานทางวิชาการที่ตีพิมพ์เผยแพร่ระดับชาติหรือนานาชาติ	๕๐	๖๐	๗๐	๗๕	๘๐	โครงการประชุมวิชาการระดับชาติ MCU Congress ๔
	๑.๓.๓ พัฒนาศักยภาพอาจารย์ในการจัดกระบวนการเรียนรู้และส่งเสริมการบูรณาการการจัดการเรียนการสอนเพื่อมุ่งผลสัมฤทธิ์คุณลักษณะบัณฑิตที่พึงประสงค์	๑.๓.๓ ร้อยละของอาจารย์ที่จัดกระบวนการเรียนรู้และบูรณาการหลักพระพุทธศาสนามุ่งผลสัมฤทธิ์ตามคุณลักษณะบัณฑิตที่พึงประสงค์	๕๐	๖๐	๗๐	๗๕	๘๐	โครงการฝึกอบรมเทคนิคการเป็นอาจารย์ที่ปรึกษา โครงการพัฒนาศักยภาพอาจารย์

เป้าประสงค์	กลยุทธ์	ตัวบ่งชี้	เป้าหมายตามตัวบ่งชี้					แผนงาน/โครงการ/กิจกรรม
			๒๕๖๖	๒๕๖๗	๒๕๖๘	๒๕๖๙	๒๕๗๐	
	๑.๓.๔ พัฒนา และยกระดับ ศักยภาพอาจารย์ให้มีความ เชี่ยวชาญด้าน ภาษาต่างประเทศ และ เทคโนโลยี	๑.๓.๔ ร้อยละของอาจารย์ที่มี ทักษะด้านภาษาต่างประเทศและ ทักษะด้านเทคโนโลยี	ปีฐาน	๖๐	๗๐	๗๕	๘๐	โครงการอบรมส่งเสริมทักษะ ด้านเทคโนโลยีสารสนเทศ
๑.๔ ทรัพยากร การเรียนรู้และ สภาพแวดล้อม ที่เอื้อต่อ การศึกษา	๑.๔.๑ จัดหาทรัพยากรการ เรียนรู้ให้เพียงพอและมี สภาพแวดล้อมที่เหมาะสม	๑.๔.๑ ร้อยละของหลักสูตรที่มี ทรัพยากรการเรียนรู้และ สภาพแวดล้อมที่เอื้อต่อการศีกษา	ปีฐาน	๖๐	๗๕	๗๕	๘๐	โครงการพัฒนาหลักสูตรฯ
		๑.๔.๒ ระดับความพึงพอใจของ ผู้รับบริการที่มีต่อทรัพยากร ทาง การ เรียน รู้ และ สภาพแวดล้อมที่เอื้อต่อการศีกษา ทั้งเชิงปริมาณและคุณภาพ	๓.๕๑	๓.๖๑	๓.๗๑	๔.๐๐	๔.๒๑	โครงการพัฒนาหลักสูตรฯ
	๑.๔.๒ ส่งเสริมและสนับสนุน อาจารย์ให้ผลิตและใช้สื่อการ เรียนรู้ออนไลน์ทั้งภาษาไทย และภาษาต่างประเทศ	๑.๔.๓ จำนวนรายวิชาที่ผลิตและ ใช้สื่อการเรียนรู้ออนไลน์	ปีฐาน	๕	๖	๗	๑๐	โครงการส่งเสริมทักษะการ เรียนรู้ในยุคดิจิทัลแก่อาจารย์ โครงการอบรมส่งเสริมทักษะ ด้านเทคโนโลยีสารสนเทศ โครงการพัฒนาหลักสูตร ออนไลน์
		๑.๔.๓ สร้างภาคีเครือข่าย	๑.๔.๔ ผลรวมคะแนนถ่วงน้ำหนัก	๒	๒	๓	๓	๔

เป้าประสงค์	กลยุทธ์	ตัวบ่งชี้	เป้าหมายตามตัวบ่งชี้					แผนงาน/โครงการ/กิจกรรม
			๒๕๖๖	๒๕๖๗	๒๕๖๘	๒๕๖๙	๒๕๗๐	
	ความร่วมมือเพื่อผลิตผลงานทางวิชาการทั้งในระดับชาติและนานาชาติ	ของผลงานวิชาการที่เกิดจากความร่วมมือกับหน่วยงานอื่นในเครือข่ายเพื่อการพัฒนาปัญญาและคุณธรรมด้วยหลักศาสนาทั้งในระดับชาติและนานาชาติ						ระดับชาติ MCU Congress ๔

ยุทธศาสตร์ที่ ๒ พัฒนางานวิจัยทางสังคมศาสตร์และพุทธนวัตกรรมเพื่อพัฒนาจิตใจและสังคม

เป้าประสงค์	กลยุทธ์	ตัวบ่งชี้	เป้าหมายตามตัวบ่งชี้					แผนงาน/โครงการ/กิจกรรม
			๒๕๖๖	๒๕๖๗	๒๕๖๘	๒๕๖๙	๒๕๗๐	
๒.๑ มีระบบและกลไกการส่งเสริมและสนับสนุนการบริหารงานวิจัย	๒.๑.๑ ดำเนินงานตามระบบและกลไกในการบริหารงานวิจัยที่ได้มาตรฐาน	๒.๑.๑ จำนวนระบบ และ กลไกในการส่งเสริมและสนับสนุนการบริหารงานวิจัยที่ได้มาตรฐาน	ปีฐาน	๑	+๑	+๑	+๑	โครงการพัฒนาระบบบริหารงานวิจัย
๒.๒ ผลงานวิจัยทางสังคมศาสตร์และหรือนวัตกรรมที่พัฒนาปัญญาและคุณธรรม	๒.๒.๑ ส่งเสริม สนับสนุน พัฒนาอาจารย์ให้มีศักยภาพ เพื่อรับการสนับสนุนทุนวิจัยจากภายนอก ผลิตงานวิจัยทางสังคมศาสตร์ งานสร้างสรรค์ และ พุทธนวัตกรรม ที่มีคุณภาพเพื่อพัฒนาจิตใจและสังคม	๒.๒.๑ ร้อยละของผลงานวิจัย งานสร้างสรรค์หรือพุทธนวัตกรรมที่ส่งผลต่อการพัฒนาจิตใจและสังคมอย่างยั่งยืน	๒๐	๓๐	๔๐	๕๐	๖๐	โครงการพัฒนางานวิจัยสำหรับคณาจารย์
		๒.๒.๑ ร้อยละของผลงานวิจัย งานสร้างสรรค์หรือพุทธนวัตกรรมที่ส่งผลต่อการพัฒนาจิตใจและสังคมอย่างยั่งยืน	๑๐	๑๕	๒๐	๒๐	๒๕	โครงการพัฒนางานวิจัยสำหรับคณาจารย์

เป้าประสงค์	กลยุทธ์	ตัวบ่งชี้	เป้าหมายตามตัวบ่งชี้					แผนงาน/โครงการ/กิจกรรม
			๒๕๖๖	๒๕๖๗	๒๕๖๘	๒๕๖๙	๒๕๗๐	
๒.๓ ผลงานวิจัยสร้างสรรค์หรือ พุทธรูปนวัตกรรม ได้รับการตีพิมพ์ หรือเผยแพร่ทั้ง ในระดับชาติ และนานาชาติ	๒.๓.๑ ส่งเสริม สนับสนุน ให้อาจารย์มีผลงานการวิจัย ทางสังคมศาสตร์ งาน สร้างสรรค์ หรือ พุทธ นวัตกรรมในระดับชาติ หรือนานาชาติ	๒.๓.๑ ร้อยละของอาจารย์และ นักวิจัยที่มีผลงานวิจัย งาน สร้างสรรค์หรือพุทธรูปนวัตกรรมใน ระดับชาติ หรือนานาชาติ	๔๐	๔๐	๔๕	๔๕	๕๐	- โครงการพัฒนางานวิจัยสำหรับ คณาจารย์ - โครงการประชุมวิชาการ ระดับชาติ MCU Congress ๔
	๒.๓.๒ ส่งเสริม สนับสนุน การตีพิมพ์ เผยแพร่ ผลงานวิจัยทาง สังคมศาสตร์ งาน สร้างสรรค์ หรือ พุทธ นวัตกรรมในระดับชาติ หรือนานาชาติ	๒.๓.๒ ร้อยละของผลงานวิจัย งาน สร้างสรรค์ หรือ พุทธรูปนวัตกรรมที่ ตีพิมพ์เผยแพร่ในวารสารที่ได้รับการ ยอมรับในระดับชาติ หรือนานาชาติ	๔๐	๔๐	๔๕	๔๕	๕๐	- โครงการพัฒนางานวิจัยสำหรับ คณาจารย์ - โครงการประชุมวิชาการ ระดับชาติ MCU Congress ๔
๒.๔ ผลงานวิจัย สร้างสรรค์หรือ พุทธรูปนวัตกรรม ได้รับการอ้างอิง หรือนำไปใช้ ประโยชน์ทั้งใน ระดับชาติและ	๒.๔.๑ สร้างและพัฒนา ระบบฐานข้อมูลเพื่อใช้ใน เผยแพร่และอ้างอิงรวมถึง การสืบค้นข้อมูลงานวิจัย ทางสังคมศาสตร์ งาน สร้างสรรค์ และ พุทธ นวัตกรรม	๒.๔.๑ ผลรวมคะแนนถ่วงน้ำหนัก ของจำนวนบุคลากรที่มีบทบาทหรือ ผลงานที่ได้รับการอ้างอิง หรือนำ ไปใช้เป็นต้นแบบเพื่อพัฒนาต่อ ยอดหรือได้รับรางวัลในการพัฒนา จิตใจ สติปัญญา และพฤติกรรมของ ประชาชน	๓	๓	๓	๔	๔	โครงการพัฒนางานวิจัยสำหรับ คณาจารย์ โครงการพัฒนาศักยภาพ คณาจารย์

เป้าประสงค์	กลยุทธ์	ตัวบ่งชี้	เป้าหมายตามตัวบ่งชี้					แผนงาน/โครงการ/กิจกรรม
			๒๕๖๖	๒๕๖๗	๒๕๖๘	๒๕๖๙	๒๕๗๐	
นานาชาติ		๒.๔.๒ ร้อยละของผลงานวิจัยงานสร้างสรรค์หรือพุทธนวัตกรรมเชิงบูรณาการที่ได้รับการอ้างอิงหรือนำไปใช้ประโยชน์ในการพัฒนาจิตใจเพื่อขับเคลื่อนชุมชนสังคมและสิ่งแวดล้อมสู่การมีชีวิตรุ่งที่ดีขึ้นในระดับชาติ	๑๐	๑๕	๑๕	๒๐	๒๐	โครงการพัฒนางานวิจัยสำหรับคณาจารย์ โครงการพัฒนาศักยภาพคณาจารย์

ยุทธศาสตร์ที่ ๓ บริการวิชาการด้านพระพุทธศาสนาและสังคมศาสตร์เพื่อส่งเสริมและสนับสนุนวัด ชุมชน ท้องถิ่น และสังคมให้เกิดสันติสุข

เป้าประสงค์	กลยุทธ์	ตัวบ่งชี้	เป้าหมายตามตัวบ่งชี้					แผนงาน/โครงการ/กิจกรรม
			๒๕๖๖	๒๕๖๗	๒๕๖๘	๒๕๖๙	๒๕๗๐	
๓.๑ ศูนย์กลางบริการวิชาการด้านพระพุทธศาสนาและสังคมศาสตร์เพื่อสร้างวัด ชุมชน ท้องถิ่น และสังคมให้เกิดสันติสุข	๓.๑.๑ ส่งเสริม และสนับสนุน การพัฒนาระบบและกลไกในการเสริมสร้างความเข้มแข็งของเครือข่ายความร่วมมือในการพัฒนาสังคมที่ยั่งยืน	๓.๑.๑ ระดับความสำเร็จของการดำเนินงานตามระบบและกลไกการเสริมสร้างความเข้มแข็งของเครือข่ายความร่วมมือเพื่อพัฒนาสังคมที่ยั่งยืน	๓	๓	๔	๔	๕	โครงการพัฒนาคุณธรรมและปัญญาด้วยหลักศาสนาแก่ชุมชน
	๓.๑.๒ สร้างและพัฒนาเครือข่ายความร่วมมือให้นำหลักพุทธธรรมไปใช้ประโยชน์จนเกิดชุมชนสันติสุขอย่างยั่งยืน	๓.๑.๒ ระดับความสำเร็จของการดำเนินงานเครือข่ายความร่วมมือที่นำหลักพุทธธรรมไปใช้ประโยชน์จนเกิดชุมชนสันติสุขอย่างยั่งยืน	๓	๓	๔	๔	๕	โครงการพัฒนาคุณธรรมและปัญญาด้วยหลักศาสนาแก่ชุมชน
๓.๒ ผลงานบริการวิชาการด้านพระพุทธศาสนาและสังคมศาสตร์ที่บูรณาการกับพันธกิจ เพื่อสร้างวัด ชุมชน ท้องถิ่น และสังคมให้เกิดสันติสุข	๓.๒.๑ ส่งเสริมและสนับสนุน การบริการวิชาการด้านพระพุทธศาสนาและสังคมศาสตร์ที่บูรณาการกับพันธกิจเพื่อพัฒนา ชุมชน วัด และสังคมสันติสุขอย่างยั่งยืน	๓.๒.๑ จำนวนผลงานบริการวิชาการด้านพระพุทธศาสนาที่บูรณาการกับพันธกิจเพื่อพัฒนาชุมชน วัด และสังคมสันติสุขอย่างยั่งยืน	๑	๑	๒	๒	๓	โครงการพัฒนาคุณธรรมและปัญญาด้วยหลักศาสนาแก่ชุมชน

ยุทธศาสตร์ที่ ๔ อนุรักษ์ สืบสาน ส่งเสริม พระพุทธศาสนา ศิลปะวัฒนธรรม และภูมิปัญญาท้องถิ่น บูรณาการกับศาสตร์ทางสังคมศาสตร์

เป้าประสงค์	กลยุทธ์	ตัวบ่งชี้	เป้าหมายตามตัวบ่งชี้					แผนงาน/โครงการ/กิจกรรม
			๒๕๖๖	๒๕๖๗	๒๕๖๘	๒๕๖๙	๒๕๗๐	
๔.๑ ผลงานด้านการอนุรักษ์ สืบสาน ส่งเสริม พระพุทธศาสนา ศิลปะวัฒนธรรม และภูมิปัญญาท้องถิ่น บูรณาการกับศาสตร์ทางสังคมศาสตร์	๔.๑.๑ ส่งเสริมและสนับสนุน การสร้างเครือข่ายความร่วมมือในการอนุรักษ์ สืบสาน ส่งเสริม พระพุทธศาสนา ศิลปะวัฒนธรรม ภูมิปัญญาท้องถิ่น บูรณาการกับศาสตร์ทางสังคมศาสตร์	๔.๑.๑ จำนวนพุทธนวัตกรรมที่เกิดจากความร่วมมือของภาคีเครือข่ายวัดและชุมชน ในการอนุรักษ์ สืบสาน ส่งเสริม พระพุทธศาสนา ศิลปะวัฒนธรรม และภูมิปัญญาท้องถิ่น บูรณาการกับศาสตร์ทางสังคมศาสตร์	ปีฐาน	๑	+๑	+๑	+๑	โครงการพัฒนาคุณธรรมและ ปัญญาด้วยหลักศาสนาแก่ชุมชน
๔.๒ พุทธ นวัตกรรมที่เกิด จากการอนุรักษ์ สืบสาน ส่งเสริม พระพุทธศาสนา ศิลปะวัฒนธรรม และภูมิปัญญาท้องถิ่น บูรณาการกับศาสตร์ทางสังคมศาสตร์	๔.๒.๑ ส่งเสริมการดำเนินงาน ร่วมกับภาคีเครือข่าย ชุมชนและ วัด ด้านการอนุรักษ์ สืบสาน ส่งเสริม พระพุทธศาสนา ศิลปะวัฒนธรรม และภูมิปัญญาท้องถิ่นที่ส่งผลต่อการพัฒนา ชุมชน วัด ท้องถิ่น และสังคม อย่างยั่งยืน บูรณาการกับศาสตร์ทางสังคมศาสตร์	๔.๒.๑ จำนวนภาคีเครือข่าย วัด และชุมชนด้านการอนุรักษ์ สืบสาน ส่งเสริม พระพุทธศาสนา ศิลปะวัฒนธรรมและภูมิปัญญาท้องถิ่นที่ ส่งผลต่อการพัฒนา ชุมชน วัด ท้องถิ่น และสังคมอย่าง ยั่งยืน	ปีฐาน	๑	+๑	+๑	+๑	โครงการพัฒนาคุณธรรมและ ปัญญาด้วยหลักศาสนาแก่ชุมชน

ยุทธศาสตร์ที่ ๕ พัฒนาการบริหารจัดการองค์กรเชิงพุทธบูรณาการ

เป้าประสงค์	กลยุทธ์	ตัวบ่งชี้	เป้าหมายตามตัวบ่งชี้					แผนงาน/โครงการ/กิจกรรม
			๒๕๖๖	๒๕๖๗	๒๕๖๘	๒๕๖๙	๒๕๗๐	
๕.๑ มีระบบการบริหารจัดการองค์กรวิถีพุทธ	๕.๑.๑ พัฒนาและส่งเสริมการนำหลักพระพุทธศาสนามาประยุกต์ใช้ในการบริหารจัดการองค์กร	๕.๑.๑ ระดับความสำเร็จในการนำหลักพระพุทธศาสนาใช้ในการบริหารจัดการองค์กร	๓	๓	๔	๔	๕	โครงการตรวจประเมินคุณภาพการศึกษาระดับคณะ
	๕.๑.๒ ส่งเสริมและพัฒนาระบบและกลไกการบริหารจัดการองค์กรตามหลักธรรมาภิบาล	๕.๑.๒ ร้อยละความสำเร็จในการติดตามและประเมินผลการทำงานด้วยหลักธรรมาภิบาล	๗๐	๗๐	๘๐	๙๐	๑๐๐	โครงการตรวจประเมินคุณภาพการศึกษาระดับคณะ
	๕.๑.๓ เข้าสู่ระบบเกณฑ์คุณภาพการศึกษาเพื่อการดำเนินการที่เป็นเลิศ	๕.๑.๓ ร้อยละของคะแนนประกันคุณภาพการศึกษาเพื่อการดำเนินการที่เป็นเลิศ	ปีฐาน	๒๐	๒๕	๓๐	๓๕	โครงการตรวจประเมินคุณภาพการศึกษาระดับคณะ
๕.๒ มีระบบการบริหารจัดการด้วยระบบเทคโนโลยี	๕.๒.๑ พัฒนาระบบ กลไก และเครือข่ายเทคโนโลยีสารสนเทศเพื่อการบริหารจัดการองค์กรอย่างมีประสิทธิภาพ	๕.๒.๑ จำนวนระบบเทคโนโลยีสารสนเทศที่ใช้ในการบริหารจัดการองค์กร	ปีฐาน	๑	+๑	+๑	+๑	โครงการส่งเสริมทักษะการเรียนรู้ในยุคดิจิทัลแก่อาจารย์ โครงการตรวจประเมินคุณภาพการศึกษาระดับคณะ

เป้าประสงค์	กลยุทธ์	ตัวบ่งชี้	เป้าหมายตามตัวบ่งชี้					แผนงาน/โครงการ/กิจกรรม
			๒๕๖๖	๒๕๖๗	๒๕๖๘	๒๕๖๙	๒๕๗๐	
สารสนเทศที่ทันสมัย	๕.๒.๒ ส่งเสริม สนับสนุน และยกระดับการใช้ระบบเทคโนโลยีสารสนเทศในการบริหารจัดการองค์กรให้มีประสิทธิภาพ	๕.๒.๒ ระดับความสำเร็จของการบริหารจัดการองค์กรโดยใช้ระบบเทคโนโลยีสารสนเทศ	๑	๑	๒	๒	๓	โครงการพัฒนาเทคโนโลยีสารสนเทศของคณะสังคมศาสตร์
๕.๓ มีระบบการบริหารจัดการด้วยรูปแบบคณะสีเขียว (Green Faculty)	๕.๓.๑ ส่งเสริมและสนับสนุนให้คณะมีภาพลักษณ์ คณะสีเขียว มีบรรยากาศร่มรื่น ที่เอื้อต่อการศึกษาด้านปรีชาปฏิบัติ และการเผยแผ่พระพุทธศาสนา	๕.๓.๑ ร้อยละของพื้นที่ภายในคณะที่มีภาพลักษณ์ คณะสีเขียว มีบรรยากาศร่มรื่น ที่เอื้อต่อการศึกษาด้านปรีชาปฏิบัติ และการเผยแผ่พระพุทธศาสนา	๔๐	๕๐	๖๐	๗๐	๘๐	โครงการปรับปรุงภูมิทัศน์คณะสังคมศาสตร์
	๕.๓.๒ ส่งเสริม สนับสนุนให้คณะ ใช้พลังงานทดแทนที่สะอาด และบำบัดของเสียด้วยการลดการใช้ การใช้ซ้ำ และการแปรสภาพกลับมาใช้ใหม่	๕.๓.๒ ระดับความสำเร็จของการใช้พลังงานทดแทน การบำบัดของเสียด้วยการลดการใช้ การใช้ซ้ำ และการแปรสภาพกลับมาใช้ใหม่	๓	๓	๔	๔	๕	โครงการปรับปรุงภูมิทัศน์คณะสังคมศาสตร์

ภาคผนวก



คำสั่งมหาวิทยาลัยมหาจุฬาลงกรณราชวิทยาลัย
ที่ ๑๐๖๘ /๒๕๖๕
เรื่อง แต่งตั้งคณะกรรมการจัดทำแผนพัฒนาคณะสังคมศาสตร์
ระยะที่ ๑๓ (พ.ศ. ๒๕๖๖-๒๕๗๐)

เพื่อให้การจัดทำแผนพัฒนาคณะสังคมศาสตร์ ระยะที่ ๑๓ (พ.ศ. ๒๕๖๖-๒๕๗๐) ดำเนินไปด้วยความเรียบร้อย มีประสิทธิภาพ บรรลุวัตถุประสงค์และนโยบายของมหาวิทยาลัย

อาศัยอำนาจตามความในมาตรา ๒๗ (๑) และ (๔) แห่งพระราชบัญญัติมหาวิทยาลัยมหาจุฬาลงกรณราชวิทยาลัย พ.ศ. ๒๕๔๐ และมติคณะกรรมการประจำคณะสังคมศาสตร์ ในคราวประชุมครั้งที่ ๔/๒๕๖๕ เมื่อวันที่ ๑๐ สิงหาคมพ.ศ. ๒๕๖๕ จึงแต่งตั้งผู้มีรายนามดังต่อไปนี้ เป็นคณะกรรมการจัดทำแผนพัฒนาคณะสังคมศาสตร์ ระยะที่ ๑๓ (พ.ศ. ๒๕๖๖-๒๕๗๐) ประกอบด้วย-

๑. รองอธิการบดีฝ่ายวางแผนและพัฒนา	ที่ปรึกษา
๒. รองอธิการบดีฝ่ายกิจการทั่วไป	ที่ปรึกษา
๓. คณบดีคณะสังคมศาสตร์	ประธานกรรมการ
๔. รองคณบดีคณะสังคมศาสตร์ฝ่ายบริหาร	รองประธานกรรมการ
๕. รองคณบดีคณะสังคมศาสตร์ฝ่ายวิชาการ	รองประธานกรรมการ
๖. หัวหน้าภาควิชารัฐศาสตร์	กรรมการ
๗. หัวหน้าภาควิชาเศรษฐศาสตร์	กรรมการ
๘. หัวหน้าภาควิชาสังคมวิทยาและมานุษยวิทยา	กรรมการ
๙. หัวหน้าภาควิชานิติศาสตร์	กรรมการ
๑๐. รองหัวหน้าภาควิชารัฐศาสตร์	กรรมการ
๑๑. พระสุธีวีรบัณฑิต, รศ.ดร.	กรรมการ
๑๒. พระสิทธินิติธาดา, รศ.ดร.	กรรมการ
๑๓. พระปลัดระพี นพุทธิสารโ, ผศ.ดร.	กรรมการ
๑๔. พระมหาสุเทพ สุปณฺธิโต, ผศ.	กรรมการ
๑๕. พระคมสัน จิตเมธโส, ผศ.	กรรมการ
๑๖. พระครูวินัยธรเอก ชินวิโส, ผศ.ดร.	กรรมการ
๑๗. ศ.ดร.จางงัก อติวัฒน์สิทธิ์	กรรมการผู้ทรงคุณวุฒิ
๑๘. รศ.ดร.ประณต นันทียะกุล	กรรมการผู้ทรงคุณวุฒิ
๑๙. รศ.ดร.ชัยยุทธ ชีโนกุล	กรรมการผู้ทรงคุณวุฒิ
๒๐. รศ.ดร.พัฒนา เรือนใจดี	กรรมการผู้ทรงคุณวุฒิ
๒๑. รศ.ดร.ธัชชนันท์ อิศรเดช	กรรมการ
๒๒. รศ.ดร.เต็มศักดิ์ ทองอินทร์	กรรมการ
๒๓. รศ.ดร.พิเชฐ ทั้งโต	กรรมการ
๒๔. รศ.ดร.วิวัฒน์ หามนตรี	กรรมการ

.../๒๕. ผศ.ดร.ยุทธนา

~ ๒ ~

๒๕.	ผศ.ดร.ยุทธนา ปราณีต	กรรมการ
๒๖.	ผศ.ดร.รัชชัย สมอเนื่อ	กรรมการ
๒๗.	ผศ.ดร.หิรัญภรณ์ แก่นท้าว	กรรมการ
๒๘.	ผศ.ดร.เดช ชูจันอัด	กรรมการ
๒๙.	ผศ.ดร.ประเสริฐ ลิ้มประเสริฐ	กรรมการ
๓๐.	ผศ.ดร.เอนก ไยอินทร์	กรรมการ
๓๑.	ผศ.ดร.สุรียา รักษาเมือง	กรรมการ
๓๒.	อาจารย์ ดร.วสันต์ ลิ้มรัตนภัทรกุล	กรรมการ
๓๓.	อาจารย์ ดร.สุมาลี บุญเรือง	กรรมการ
๓๔.	อาจารย์เดชอุดม แสงบุญ	กรรมการ
๓๕.	อาจารย์สนธิญาณ รักษาภักดี	กรรมการ
๓๖.	อาจารย์พิทวัฒน์ มโนรัตน์	กรรมการ
๓๗.	อาจารย์ปริญญา นิกรกุล	กรรมการ
๓๘.	พระมหากฤษฎา กิตติโสภโณ, ผศ.ดร.	กรรมการและเลขานุการ
๓๙.	พระปลัดวีระศักดิ์ ชีรังกุโร, ดร.	กรรมการและผู้ช่วยเลขานุการ
๔๐.	พระมหาพิสุทธิ สิริเมธี	กรรมการและผู้ช่วยเลขานุการ
๔๑.	พระปลัดสมนึก ชีรปญโญ, ดร.	กรรมการและผู้ช่วยเลขานุการ
๔๒.	พระมหาสุพัฒน์ นนทปญโญ, ดร.	กรรมการและผู้ช่วยเลขานุการ
๔๓.	พระนุชิต นาคเสโน	กรรมการและผู้ช่วยเลขานุการ
๔๔.	พระมหาวันเฉลิม สุวฑิตเมธี	กรรมการและผู้ช่วยเลขานุการ
๔๕.	พระมหาเกียรติพงษ์ อภิสิทธิ์	กรรมการและผู้ช่วยเลขานุการ
๔๖.	นางลัดดาวัลย์ น่วมบาง	กรรมการและผู้ช่วยเลขานุการ
๔๗.	นายนเรศ ฤทธิเดช	กรรมการและผู้ช่วยเลขานุการ
๔๘.	นางสาวสุกัญญา แจ่มนคร	กรรมการและผู้ช่วยเลขานุการ
๔๙.	นางสาวเรวดี จรรยา	กรรมการและผู้ช่วยเลขานุการ
๕๐.	นางสาวจิราพร อรรถารส	กรรมการและผู้ช่วยเลขานุการ
๕๑.	นางสาวณภรณ์ หิรัญวัชรปภา	กรรมการและผู้ช่วยเลขานุการ
๕๒.	ดร.กรกต ชาบัณฑิต	กรรมการและผู้ช่วยเลขานุการ
๕๓.	นายพลวัฒน์ สีทา	กรรมการและผู้ช่วยเลขานุการ
๕๔.	นางสาวกาญจนา บุญเรือง	กรรมการและผู้ช่วยเลขานุการ
๕๕.	นางสาวพัชรี हालาง	กรรมการและผู้ช่วยเลขานุการ
๕๖.	นางสาวชญาณุช สามัญ	กรรมการและผู้ช่วยเลขานุการ

ให้คณะกรรมการชุดนี้ มีหน้าที่ดังนี้

๑. จัดทำแผนพัฒนาคณะสังคมศาสตร์ ระยะที่ ๑๓ (พ.ศ.๒๕๖๖-๒๕๗๐)
๒. กำหนดกลไกการแปลงแผนพัฒนาคณะสังคมศาสตร์ไปสู่การปฏิบัติตามแผน
๓. กำหนดระบบและกลไกการพัฒนาตามแผน และประเมินผลการปฏิบัติตามแผนพัฒนา
คณะสังคมศาสตร์ ระยะที่ ๑๓ (พ.ศ. ๒๕๖๖-๒๕๗๐)

.../ทั้งนี้



คำสั่งมหาวิทยาลัยมหาจุฬาลงกรณราชวิทยาลัย
ที่ ๑๖๑๙ /๒๕๖๕
เรื่อง แต่งตั้งคณะกรรมการวิพากษ์แผนพัฒนาคณะสังคมศาสตร์
ระยะที่ ๑๓ (พ.ศ.๒๕๖๖ - ๒๕๗๐)

เพื่อให้การบริหารงานของคณะสังคมศาสตร์ มหาวิทยาลัยมหาจุฬาลงกรณราชวิทยาลัย ดำเนินไปด้วย
ความเรียบร้อย มีประสิทธิภาพ บรรลุวัตถุประสงค์และนโยบายของมหาวิทยาลัย

อาศัยอำนาจตามความในมาตรา ๒๗ (๑) และ (๔) แห่งพระราชบัญญัติมหาวิทยาลัยมหาจุฬาลงกรณราชวิทยาลัย พ.ศ. ๒๕๔๐ และมติคณะกรรมการประจำคณะสังคมศาสตร์ ในคราวประชุมครั้งที่ ๔/๒๕๖๕
เมื่อวันที่ ๑๐ สิงหาคม พ.ศ. ๒๕๖๕ จึงแต่งตั้งผู้มีรายนามดังต่อไปนี้ เป็นคณะกรรมการวิพากษ์แผนพัฒนา
คณะสังคมศาสตร์ ประกอบด้วย.-

- | | |
|-------------------------------|----------------------------|
| ๑. พระเมธีธรรมาจารย์, รศ.ดร. | ประธานกรรมการ |
| ๒. รศ.ดร.สุรพล สุษะพรหม | รองประธานกรรมการ |
| ๓. พระสุธีรัตนบัณฑิต, รศ.ดร. | กรรมการ |
| ๔. พระครูวิสิฐพัฒนพิธาน, ดร. | กรรมการ |
| ๕. พระครูพิศิษฐ์ประษานาถ, ดร. | กรรมการ |
| ๖. รศ.ดร.โกนิญฐ์ ศรีทอง | กรรมการ |
| ๗. รศ.ดร.ธีรยุทธ พึ่งเทียร | กรรมการ |
| ๘. รศ.ดร.ชลวิทย์ เจียรจิตต์ | กรรมการผู้ทรงคุณวุฒิ |
| ๙. ดร.สุชาดา รัตนวานิชย์พันธ์ | กรรมการผู้ทรงคุณวุฒิ |
| ๑๐. นายสุรพล เพชรขรรษา | กรรมการผู้ทรงคุณวุฒิ |
| ๑๑. รศ.ดร.ดวงตา สราญรมย์ | กรรมการผู้ทรงคุณวุฒิ |
| ๑๒. พระมหาบัณฑิต ปณฺฑิตเมธี | กรรมการและเลขานุการ |
| ๑๓. ผศ.ดร.ฐานิดา มั่นคง | กรรมการและผู้ช่วยเลขานุการ |

ทั้งนี้ ให้มีผลตั้งแต่วันที่นี้เป็นต้นไป

สั่ง ณ วันที่ ๒๒ สิงหาคม พ.ศ. ๒๕๖๕

(พระธรรมวัชรบัณฑิต, ศ.ดร.)

อธิการบดีมหาวิทยาลัยมหาจุฬาลงกรณราชวิทยาลัย