

ขอเชิญฟัง
บรรยายพิเศษ เรื่อง

พุทธจริยธรรม การบริหารและ การควบคุม

โดย

ผศ.ดร.พระปลัดระพิน พุทธิสารโร

อาจารย์ประจำหลักสูตรบัณฑิตศึกษา
ภาควิชารัฐศาสตร์ คณะสังคมศาสตร์ มจร

เป็นส่วนหนึ่งของ
หลักสูตรรัฐประศาสนศาสตรมหาบัณฑิต
รายวิชาองค์การและการจัดการสมัยใหม่



หลักสูตรบัณฑิตศึกษา
ภาควิชารัฐศาสตร์ คณะสังคมศาสตร์
มหาวิทยาลัยมหจุฬาลงกรณราชวิทยาลัย

9 ตุลาคม 2565

| ⌚ เวลา 13.00-15.30 น.

ณ ห้อง 103 อาคารพระราชรัตนโมลี (นคร เขมปาลี)

พุทธวิธีการควบคุม



การควบคุมองค์การทั่วไป

MBO
BSC
Benchmarking

ขอเชิญฟัง
บรรยายพิเศษ เรื่อง

พุทธจริยธรรม การบริหารและ การควบคุม

โดย

ผศ.ดร.พระปลัดระพิน พุทธิสารโร

อาจารย์ประจำหลักสูตรบัณฑิตศึกษา
ภาควิชารัฐศาสตร์ คณะสังคมศาสตร์ มจร

เป็นส่วนหนึ่งของ
หลักสูตรรัฐประศาสนศาสตรมหาบัณฑิต
รายวิชาองค์การและการจัดการสมัยใหม่



หลักสูตรบัณฑิตศึกษา
ภาควิชารัฐศาสตร์ คณะสังคมศาสตร์
มหาวิทยาลัยมหจุฬาลงกรณราชวิทยาลัย

9 ตุลาคม 2565

| ⌚ เวลา 13.00-15.30 น.

ณ ห้อง 103 อาคารพระราชรัตนโมลี (นคร เขมปาลี)

พุทธวิธีการควบคุม



การควบคุมองค์การทั่วไป

MBO
BSC
Benchmarking

กระจายการสรร

มอบหมายให้ภิกษุทำหน้าที่การสรรหาได้

ในวันแรม ๑ ค่ำเดือน ๑๑ พระพุทธองค์ได้ส่งภิกษุสงฆ์ทั้ง ๖๐ รูป ออกไปประกาศ
เผยแผ่พระพุทธศาสนายังถิ่นต่าง ๆ ด้วยพระพุทธดำรัสว่า

“ภิกษุทั้งหลาย อนุตรวิมุตติธรรมที่ ตถาคตบรรลุแล้ว พวกเธอก็ได้บรรลุ
แล้ว บ่วงทั้งหลายทั้งที่เป็นของทิพย์ ทั้งที่เป็นของมนุษย์ ตถาคตและเธอทั้งหลายก็
พ้นแล้ว พวกเธอจงเที่ยวไปตามคามนิคมชนบทต่าง ๆ เพื่อประโยชน์ เกื้อกูล เพื่อ
ความสุขแก่เทวดาและมนุษย์ ทั้งหลาย จงอย่าไปทางเดียวกันถึงสองรูป จงแสดง
ธรรมให้ ไผเราะ ในเบื้องต้น ท่ามกลาง และที่สุด จงประกาศพรหมจรรย์ให้เป็นไป
พร้อมทั้งอรรถและพยัญชนะให้บริสุทธิ์บริบูรณ์ โดยสิ้นเชิง แม้เราเองก็จะไปสู่ตำบล
อุรุเวลาเสนานิคม เพื่อแสดงธรรม”



MBO ในพระไตรปิฎก

จุดมุ่งหมายการจัดตั้งองค์กรคณะสงฆ์ในสมัยพุทธกาล

การจัดตั้งองค์กรคณะสงฆ์ คือ การกำหนดรูปแบบ กฎเกณฑ์ ระเบียบวิธีการปฏิบัติในการดำเนินชีวิต อยู่ร่วมกันของพระภิกษุสงฆ์ ระเบียบกฎเกณฑ์เหล่านั้นเรียกว่า **พระธรรมวินัย** โดยมีจุดมุ่งหมายของการจัดตั้งองค์กรคณะสงฆ์ ๕ ประการ คือ

๑. เพื่อประโยชน์แก่สงฆ์ส่วนรวม
๒. เพื่อประโยชน์แก่ตัวบุคคล
๓. เพื่อประโยชน์แก่ชีวิตของมนุษย์เอง
๔. เพื่อประโยชน์แก่ประชาชนทั่วไปที่เป็นสังคมใหญ่
๕. เพื่อประโยชน์แก่พระศาสนา



MBO พระไตรปิฎก

การจัดการทรัพยากรมนุษย์

หลังจากที่ตรัสรู้ใหม่ ๆ ทรงประทับอยู่ ตาม
ลำพังพระองค์เดียว “เพื่อทำจิตให้เป็นสมาธิ อยู่ในป่า
เป็นเวลาถึง ๔๙ วันหรือ ๗ สัปดาห์ สำหรับการที่จะ
ประมวลความรู้ที่ได้ตรัสรู้แล้ว ให้เข้าเป็นระเบียบ”

จะแสดงธรรมแก่ผู้ที่มีคุณสมบัติเข้าเกณฑ์
นี้ คือ เป็นผู้ “รู้ทั่วถึงธรรมนี้ได้จับพลัน เป็นผู้ฉลาด
เฉียบแหลม มีปัญญา มีฐลี ในตาน้อย”

การสรรหา (RECRUITMENT)

รำลึกถึง

อาฬารดาบสกาลามโคตร

อุทกดาบสรามบุตร



ปัญจวัคคีย์

นักบวชที่เป็นพวกกัน ๕ ท่าน

โกณฑัญญะ วัปปะ ภัททิยะ มหานามะ อัสสชิ



ยสกุลบุตร

และเพื่อน ๆ อีก ๕๔ ท่าน รวมเป็น ๕๕ ท่าน



ชฎิลสามพี่น้อง

จำนวน ๑,๐๐๐ ท่าน



โยโว อานนท ฐมฺโม จ เทสิโต วินโย จ ปญฺญตฺโต โส มม อจฺจเยน สตุถา
คู่ก่อนอานนท์ ธรรมและวินัยใดที่เราได้แสดงแล้ว บัญญัติแล้ว แก่เธอทั้งหลาย
ธรรมและวินัยนั้นจักเป็นศาสดาแทนเรา ปกครองท่านแทนเมื่อเราล่วงลับไปแล้ว

■ "โยโว อานนุท ธมฺโม จ เทสิโต วินโย จ
 ปญฺญตฺโต โส มม อจฺจเยน สตฺถา



ดูก่อนอานนุท ธรรมและวินัยใดที่เราได้
 แสดงแล้ว บัญญัติแล้ว แก่เธอทั้งหลาย
 ธรรมและวินัยนั้น จักเป็นศาสดาแทนเรา
 ปกครองท่านแทน เมื่อเราล่วงลับไปแล้ว“

■ (ที่มา ปรินิพพานสูตร พระไตรปิฎกเล่ม 10)



- พระสุตตันตปิฎก ทีฆนิกาย มหาวรรค เล่ม ๒ ภาค ๑ - หน้าที่ 322
- พระปัจจิมวาจา
- [๑๔๓] ลำดับนั้น พระผู้มีพระภาคเจ้ารับสั่งกะภิกษุทั้งหลายว่า
- ดูก่อนภิกษุทั้งหลาย บัดนี้ เราขอเตือนพวกเธอว่า สังฆารทั้งหลายมีความเสื่อม
- ไปเป็นธรรมดา **พวกเธอจงยังความไม่**
- ประมาทให้ถึงพร้อมเถิด นี้เป็นพระ-**
- ปัจจิมวาจาของพระตถาคต.



- 1. กสิณกรรมฐาน 10 อย่าง
- 2. อสุภกรรมฐาน 10 อย่าง
- 3. อนุสสติกรรมฐาน 10 อย่าง
- 4. พรหมวิหารกรรมฐาน 4 อย่าง
- 5. อรูปกรรมฐาน 4 อย่าง
- 6. อาหาเรปฏิกูลสัญญา 1 อย่าง
- 7. จตุธาตววัฏฐาน 1 อย่าง

***** ปฏิบัติงมปฏิบัติ *****
(ธรรมเนียมที่กิดด้วยกันโดยอาศัยกัน)

ไม่สงวนลิขสิทธิ์ รวบรวมและจัดทําโดย นายเสนาย์ ปฎิมาทรัพย์
 email: suadmon.kammathan@gmail.com





พุทธวจน

ธรรมวินัยจากพุทธโอษฐ์

...อริยสาวกในธรรมวินัยนี้
ย่อมพิจารณาเห็นโดยประจักษ์
ดังนี้ว่า...

เพราะความจางคลายดับไปโดยไม่เหลือแห่งอวิชชา นั้น เทียว
จึงมีความดับแห่งสังขารทั้งหลาย

เพราะมีความดับแห่งสังขาร

จึงมีความดับแห่งวิญญูณ

เพราะมีความดับแห่งวิญญูณ

จึงมีความดับแห่งนามรูป

เพราะมีความดับแห่งนามรูป

จึงมีความดับแห่งสพายตนะ

เพราะมีความดับแห่งสพายตนะ

จึงมีความดับแห่งผัสสะ

เพราะมีความดับแห่งผัสสะ

จึงมีความดับแห่งเวทนา

เพราะมีความดับแห่งเวทนา

จึงมีความดับแห่งตัณหา

เพราะมีความดับแห่งตัณหา

จึงมีความดับแห่งอุปาทาน

เพราะมีความดับแห่งอุปาทาน

จึงมีความดับแห่งภพ

เพราะมีความดับแห่งภพ

จึงมีความดับแห่งชาติ

เพราะมีความดับแห่งชาติ นั้นแล

ชรา มรณะ โสกะปริเทวะทุกขะโทมนัสอุปายาสทั้งหลาย จึงดับสิ้น
ความดับลงแห่งกองทุกข์ทั้งสิ้นนี้ ย่อมมีด้วยอาการอย่างนี้ ดังนี้.

ธรรมวิหารี

นิทาน. ส. ๑๖/๘๔/๑๕๔.



หิริ-โอตตัปปะ

เป็นหลักธรรมคุ้มครองโลกให้สงบสุข

คือความละอายและความเกรงกลัวต่อบาป

แสดงธรรมโดย...พระอาจารย์มหาบุญช่วย ปญฺญาวชิโร

ล้ชช | อล้ชช



- มหาศีล
- [๑๑๔] ๑. ภิกษุเว้นขาดจากการเลี้ยงชีพ โดยทางผิดด้วยติรัจฉานวิชา เช่นอย่าง
- สมณพราหมณ์ผู้เจริญบางจำพวก ฉันทโคชนะที่เขาให้ด้วยศรัทธาแล้ว ยังเลี้ยงชีพโดยทางผิดด้วย
- ติรัจฉานวิชา เห็นปานนี้ คือ ทายอวัยวะ ทายนิมิต ทายอุปบาท ทำนายฝัน ทำนายลักษณะ
- ทำนายหนูกัดผ้า ทำพิธีบูชาไฟ ทำพิธีเบิกแว่นเวียนเทียน ทำพิธีชั้ดเกลบบูชาไฟ ทำพิธีชั้ด
- รำบูชาไฟ ทำพิธีชั้ดข้าวสารบูชาไฟ ทำพิธีเติมเนยบูชาไฟ ทำพิธีเติมน้ำมันบูชาไฟ ทำพิธีเสกเป่า
- บูชาไฟ ทำพิธีกรรมด้วยโลหิต เป็นหมอดูอวัยวะ ดูลักษณะที่บ้าน ดูลักษณะที่นา เป็นหมอ
- ปลุกเสก เป็นหมอผี เป็นหมอลงเลขยันต์คุ้มกันบ้านเรือน เป็นหมอมงู เป็นหมอยาพิษ
- เป็นหมอแมลงป่อง เป็นหมอรักษาแผลหนูกัด เป็นหมอทายเสียงนก เป็นหมอทายเสียงกา
- เป็นหมอทายอายุ เป็นหมอเสกกันลูกศร เป็นหมอทายเสียงสัตว์ แม้ข้อนี้ก็เป็นที่ติของเธอ

• ประการหนึ่ง. **[ตถาคตทรงเว้นขาด-ไม่กระทำเลย]**

พุทธศาสนสุภาษิต

ยถาว่าที่ ตถากาโร

... พูดอย่างไร
ทำได้เช่นนั้น ...

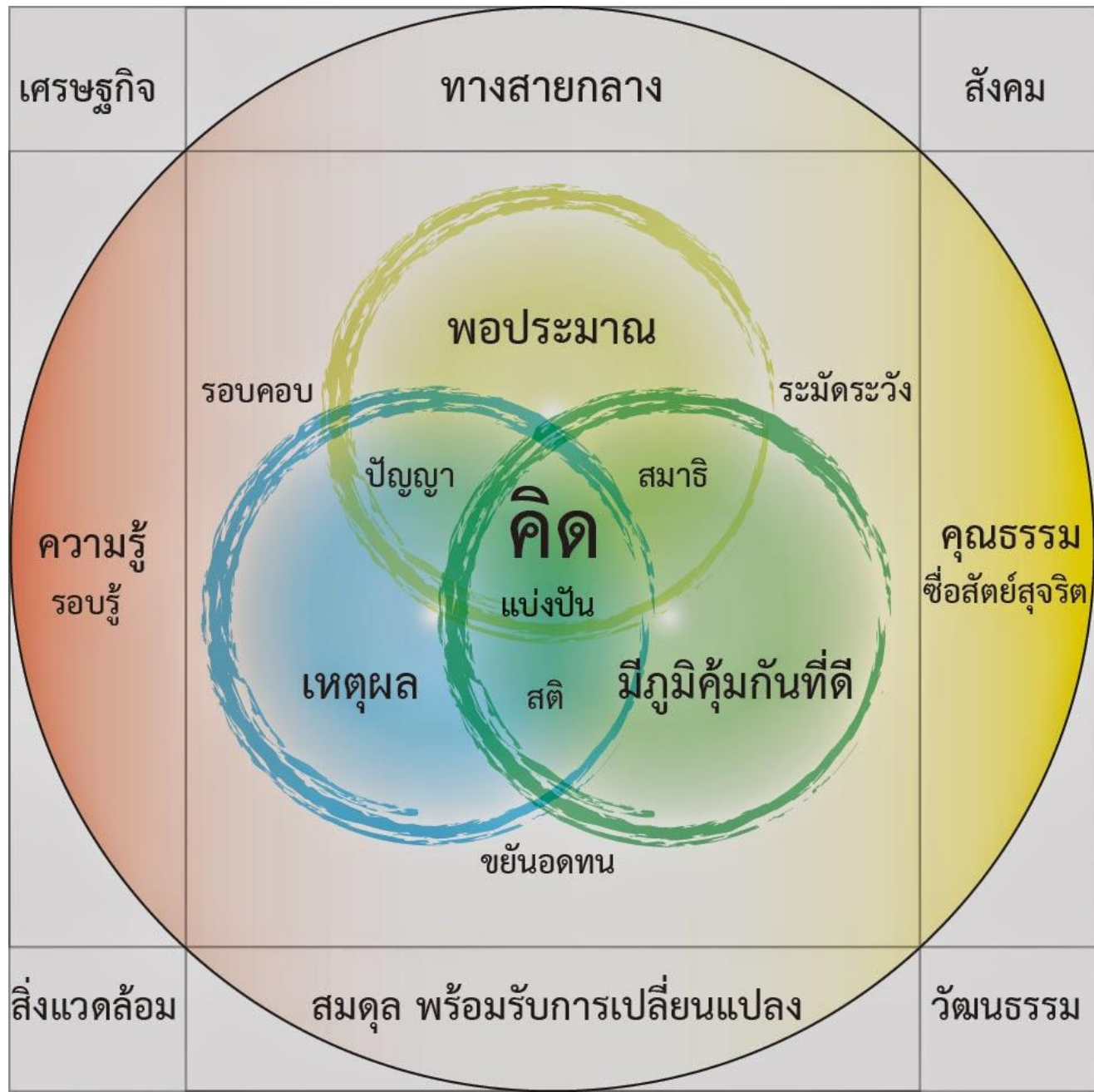
คมธรรม คมใจ

สิกขาบทที่ ๒ สัปปาณกวรรค ปาจิตตยกัณฑ์ ห้ามใช้น้ำมีตัวสัตว์

ภิกษุพวก ๖ รุ้อยู่ ใช้น้ำมีตัวสัตว์ เป็นที่ติเตียน

พระผู้มีพระภาคจึงทรงบัญญัติสิกขาบทว่า ภิกษุรุ้อยู่ ใช้น้ำมีตัวสัตว์ ต้องปาจิตตีย์





พุทธกิจของพระพุทธเจ้า

ในส่วนของพระพุทธเจ้าทรงใช้เวลาเกือบทั้งหมดไปเพื่อการศึกษาทั้งของมนุษย์และเทวดา โดยกำหนดช่วงเวลาในรอบหนึ่งวันว่าจะทำกิจกรรมใด ๆ บ้าง เพื่อพัฒนาบุคลากร ที่ทราบกันดีในชื่อว่า พุทธกิจประจำวัน ๕ กิจ ที่พระพุทธเจ้าทรงบำเพ็ญเป็นประจำในแต่ละวันมี ๕ อย่าง

- | | |
|--------------------------|--|
| ๑. ปุพฺพณฺहे ปิณฺทปาทมฺจ | เวลาเช้าเสด็จบิณฑบาต |
| ๒. สายณฺहे ธมฺมเทศนํ | เวลาเย็นทรงแสดงธรรม |
| ๓. ปโทเส ภิกฺขุโอรุทํ | เวลาค่ำประทานโอวาทแก่เหล่าภิกษุ (พลบค่ำถึง ๓ |
| ทุ่ม) | |
| ๔. อทฺตมรตฺเต เทวปญฺหนํ | เที่ยงคืนทรงตอบปัญหาเทวดา (๓ ทุ่มถึงเที่ยงคืน) |
| ๕. ปจฺจุสฺสเว คเต กाले | จวนสว่าง ทรงตรวจพิจารณาสัตว์ที่สามารถ |
| ภพฺพภาภพฺเพ วิโลกนํ | และที่ยังไม่สามารถบรรลุธรรม |
| | อันควรจะเสด็จไปโปรดหรือไม่ |

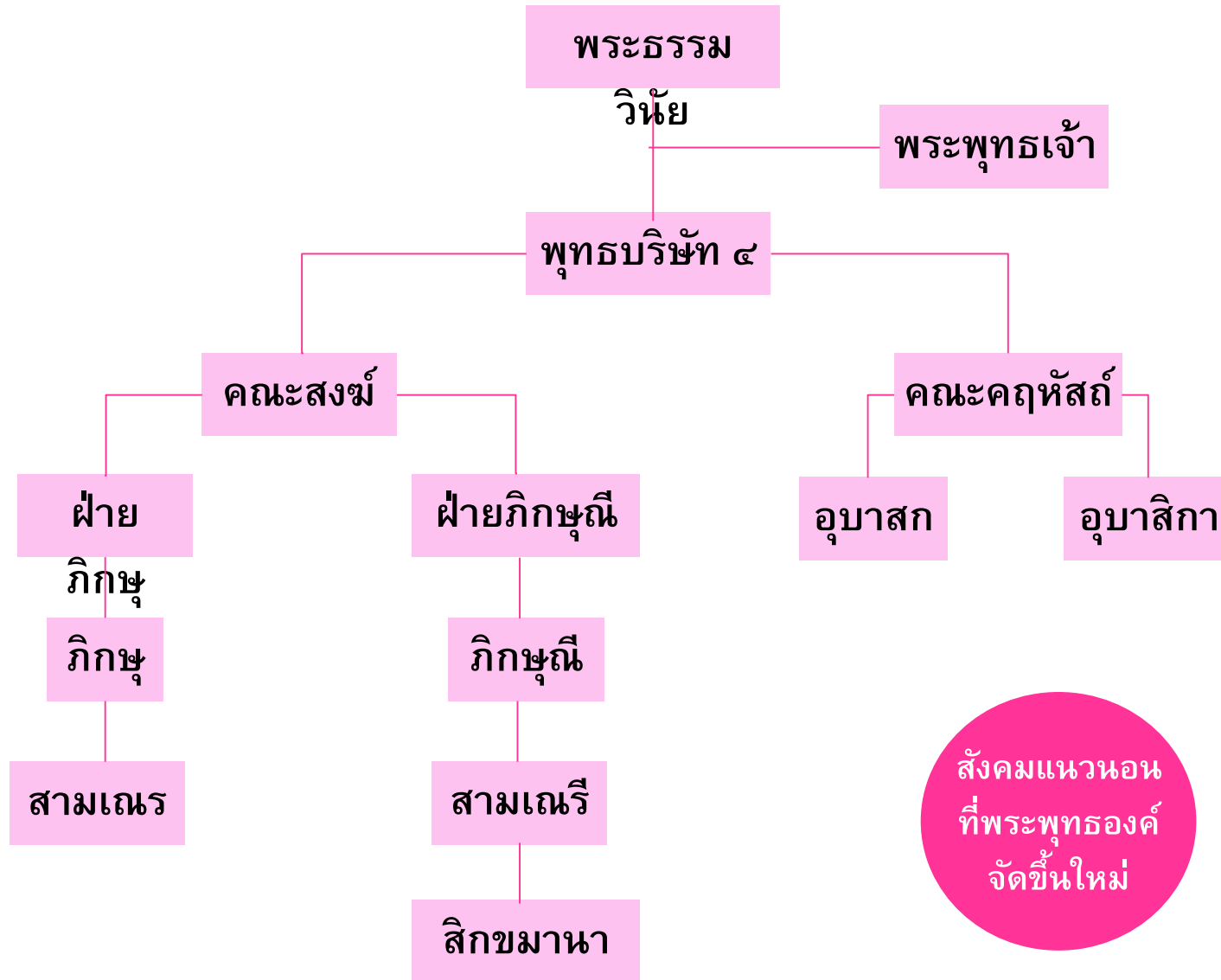
การสรรหาเกิดขึ้นทุกวัน

การปกครองคณะสงฆ์ในสมัยพุทธกาล จึงเป็นการจัดการปกครองให้เป็นไปตามสภาพแวดล้อมทั้งภายในและภายนอก การเกิดขึ้นและดำรงอยู่ขององค์กรคณะสงฆ์ในสมัยพุทธกาลมีพัฒนาการเป็นไปอย่างต่อเนื่อง



การปกครองระยะเริ่มแรกพระพุทธองค์จึงทรงดำเนินการด้วยตัวพระองค์เอง โดยอาศัยรูปแบบการประพฤติของนักบวชที่มีอยู่ในสมัยนั้นที่เรียกว่า **จารีตศีล** และเมื่อมีจำนวนพระภิกษุเพิ่มมากขึ้นก็ทรงปกครองเองบ้าง ให้พระสาวกช่วยการปกครองบ้าง โดยทรงบัญญัติพระธรรมวินัยเป็นเครื่องมือในการปกครอง เพื่อให้การศึกษาจนต่อมาเมื่อคณะสงฆ์ได้กลายเป็นสังคมที่มีขนาดใหญ่ซึ่งก็อยู่ในช่วงปลายๆ สมัยพุทธกาลพระพุทธองค์จึงได้ทรงมอบภาระการปกครองให้แก่คณะสงฆ์ปกครองกันเอง ด้วยการยึดหลัก**พระธรรมวินัย**เป็นหลักในการปกครอง

โครงสร้างการปกครองคณะสงฆ์สมัยพุทธกาล



การแบ่งงาน

พระพุทธองค์ทรงจัดแบ่งในองค์กรคณะสงฆ์สมัยพุทธกาลนั้น สามารถพิจารณาได้ ๓ ลักษณะ คือ

- ๑ **ลักษณะที่เป็นงานหลัก** คือ เป็นงานที่มีการดำเนินการอยู่เป็นประจำ
- ๒ **ลักษณะงานที่จัดเป็นแผนก** ได้แก่ การสมมติแต่งตั้งเจ้าหน้าที่ทำการแทน
- ๓ **ลักษณะงานที่ต้องอาศัยความชำนาญเฉพาะด้าน** เป็นการจัดแบ่งงานให้สมาชิกในองค์กรเพื่อปฏิบัติงาน โดยพิจารณาถึงความถนัดและความสามารถส่วนบุคคลเป็นหลัก ซึ่งเป็นลักษณะงานในตำแหน่ง **“เอตทัคคะ”** นั่นเอง

๑

ลักษณะที่เป็นงานหลัก

๑) งานด้านการปกครอง

การรับบุคคลเข้าเป็นสมาชิกองค์กรคณะสงฆ์

การบัญญัติพระธรรมวินัย

การวางระเบียบการลงโทษ

การตัดสินอธิกรณ์

การส่งเสริมความสามัคคี

การทำสังฆกรรมประเภทต่างๆ



๒) งานด้านการให้

การสั่งสอน

การแต่งตั้งผู้ให้การอบรมศึกษา หรือแสดง

การให้ถืออุปัชฌาย์ และอาจารย์

การให้ถือนิสสัย

สัททวิहारิกวัตร

อันเตวาสิกวัตร

๓) งานด้านการเผยแผ่

การสั่งสอน

การส่งเสริมงานด้านการเผยแผ่

การจัดส่งบุคคลไปทำงานด้านการเผยแผ่ยังที่

การตรวจเยี่ยม แนะนำวิธีการเผยแผ่

๔) งานด้านสาธารณูปการ คือ การดูแล

วัดวาอาราม

การก่อสร้างเสนาสนะที่อยู่อาศัย การใช้คนวัดให้ทำงาน

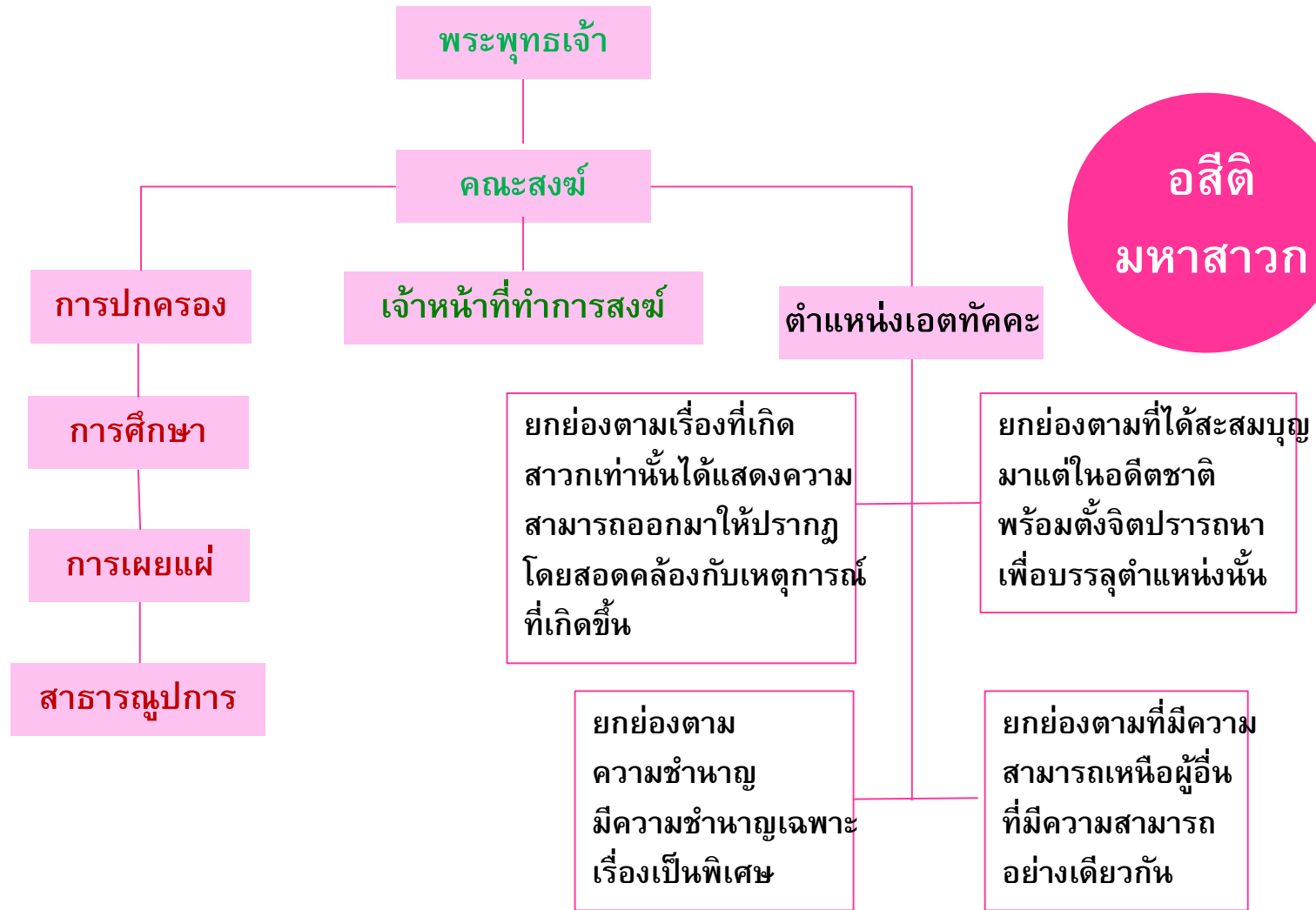
ลักษณะงานที่จัดเป็นแผนก (Departmentation) BSC ในพุทธ



๓

ลักษณะงานที่ต้องอาศัยความชำนาญเฉพาะด้าน (Specialization of work)

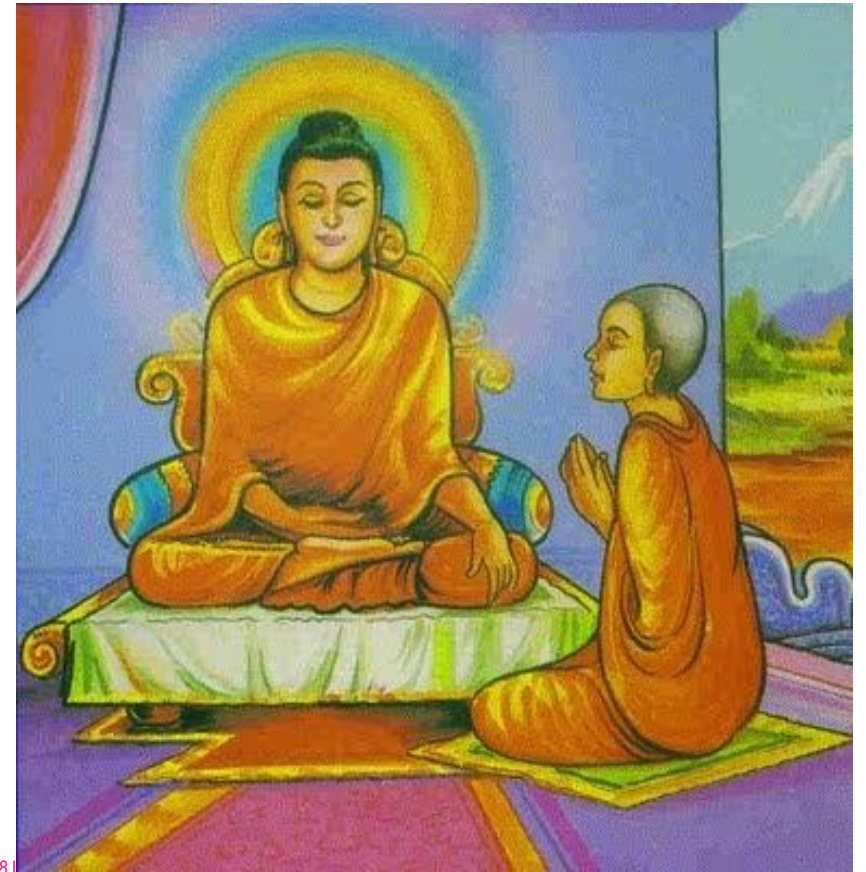
โครงสร้างการแบ่งหน้าที่ในองค์กรคณะสงฆ์สมัยพุทธกาล



อสีติ
มหาสาวก

สมณสัญญาสูตร

- สมณสัญญา ๓ ประการ คือ
- เราเป็นผู้มีเพศต่างจากคฤหัสถ์ ๑
ชีวิตของเราเนื่องด้วยผู้อื่น ๑
มรรยาทอันเราควรทำมีอยู่ ๑
- ภิกษุผู้เจริญสมณสัญญา ๓ ประการนี้ ให้มากแล้ว ย่อมยังธรรม ๗ ประการนี้ให้บริบูรณ์ คือ
- เป็นผู้มีความประพฤติติดต่อกันเป็นนิตย์ในศีลทั้งหลาย ๑
เป็นผู้ไม่โลภมาก ๑ เป็นผู้ไม่พยายาม ๑ เป็นผู้ไม่ถือตัว ๑
เป็นผู้ใคร่ในการศึกษา ๑ เป็นผู้มีการพิจารณาในปัจจัยทั้งหลายอันเป็นบริวารแห่งชีวิตว่า ปัจจัยเหล่านี้สมควรจะเอาหรือไม่ ๑
เป็นผู้ปรารถนาความเพียร ๑



สมณเพศ (สถานะ)-สมณสัญญา(สำนึก)-สมณสารูป (รูปแบบ)

ยกตัวอย่าง เอตทัคคะ

เอตทัคคะ/ภิกษุ

เช่น **สารีบุตร** ผู้มีปัญญา
มาก
มหาโมคคัลลานะ ผู้มีฤทธิ์
มาก
อนุรุทธะ ผู้มีตาทิพย์
ปิลินทวัจฉะ ผู้เป็นที่รักที่
ชอบใจของเหล่า
เทวดา

เอตทัคคะ/ภิกษุณี เช่น

เชมา ผู้มีปัญญา
มาก
สกุลา ผู้มีตาทิพย์
นันทา ผู้ยืนดีใน
ฌาน

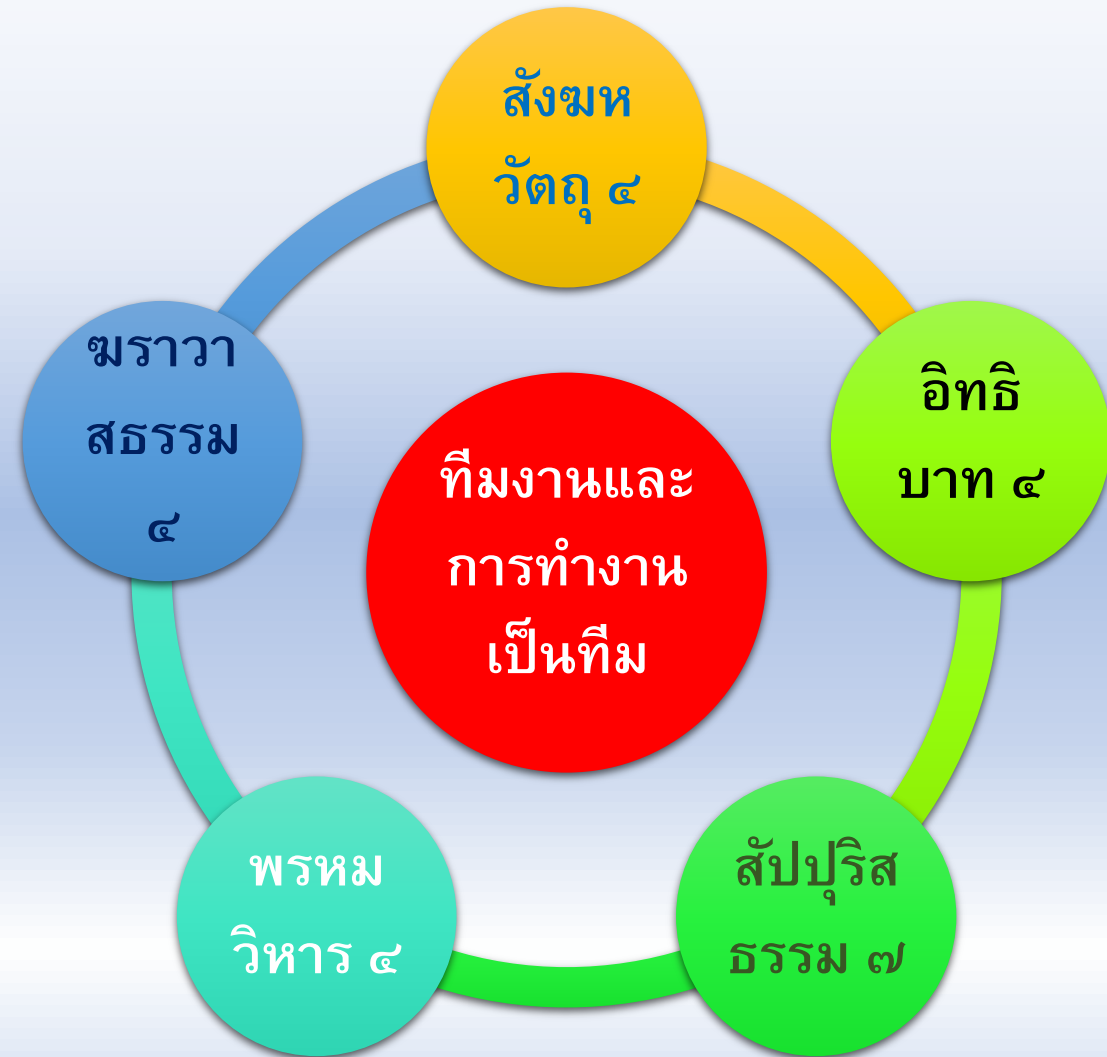
เอตทัคคะ/อุบาสก

เช่น **พ่อค้าซื้อตปุสสะและภัลลิกะ** ผู้ถึง
สรณะก่อน
ชีวกโกมารภัจจ์ ผู้เลื่อมใส
เฉพาะบุคคล
นกุลปีตาคหบดี ผู้กล่าวถ้อยคำ
ที่ทำให้เกิด
ความคุ้นเคย

เอตทัคคะ/อุบาสิกา

เช่น **วิสาขามิคารมาตา** ผู้ยืนดียิ่ง
ในการถวายทาน
สามาวดี ผู้มีปกติอยู่ด้วย
เมตตา
สุปปียาอุบาสิกา ผู้บำรุง
ภิกษุอาพาธ

หลักพุทธธรรมที่ช่วยในการทำงานให้ประสบความสำเร็จ



พรหมวิหาร 4

คือ หลักธรรมครองใจ ที่ทำให้คนปฏิบัติในทางประเสริฐทั้งต่อตนเอง และผู้อื่น ประกอบด้วยธรรม 4 ประการ

เมตตา

ความรักใคร่ ปราปรณาดีอยาก ให้เขามีความสุข มีชีวิตอันแผ่ไพศาล และคิดทำประโยชน์แก่มนุษย์ สัตว์ทั่วหน้า



กรุณา

ความปรารถนาให้ผู้อื่นพ้นทุกข์ ความสงสาร คิดช่วยให้พ้นทุกข์ ไฟใจในอินจะปลดเปลื้องบาปัด ความทุกข์ยากเดือดร้อน



มุทิตา

ความยินดีเมื่อผู้อื่นได้ดี มีชีวิตผ่องใสบันเทิง ประกอบ ด้วยอาการแช่มชื่น เบิกบานอยู่เสมอ



อุเบกขา

การรู้จักวางเฉย ทำใจเป็นกลาง ความวางใจเป็นกลาง คือมีจิต เรียบตรงเที่ยงธรรมดุจตาชั่ง ไม่เอนเอียงด้วยรักและชัง



คำว่า 'พรหมวิหาร' แปลความง่าย ๆ ก็คือที่อยู่แห่งพรหม หรือ การอยู่อย่างพรหม นั่นเองครับ



พรหมวิหาร ๔ : หลักความประพฤติอันประเสริฐมี ๔ ประการ

คือ

เมตตา ความรักใคร่ ความปรารถนาดี อยากให้ผู้อื่นมีความสุข

กรุณา ความสงสาร ต้องการที่จะช่วยเหลือผู้อื่น ให้หลุดพ้นจากความทุกข์

มุทิตา ความชื่นชมยินดีเมื่อเห็นบุคคลอื่นเขาได้ดีมีความสุข

อุเบกขา ความวางเฉยไม่ดีใจ ไม่เสียใจ ความวางใจเป็นกลาง ไม่ลำเอียง โดยพิจารณาว่า ใครทำดียอมได้ดี ใคร

ทำ

ช่วยยอมได้ชั่ว



สัปปุริสธรรม 7 : หลักธรรมของคนดี หรือคุณสมบัติของคนดี หรือหลักธรรมของ
สัตตบุรุษ 7 ประการ

ธัมมัญญูตา ความเป็นผู้รู้จักเหตุ รู้จักวิเคราะห์หาสาเหตุ ของสิ่งต่าง ๆ

อัตถัญญูตา ความเป็นผู้รู้จักผลที่จะเกิดขึ้นจากการกระทำ

อัตตัญญูตา ความเป็นผู้รู้จักตน มีสติ ความเป็นผู้รู้จักตน ทั้งในด้านความรู้ คุณธรรม
และความสามารถ

มัตตัญญูตา ความเป็นผู้รู้จักประมาณ รู้จักหลักของความ พอดี การดำเนินชีวิต
พอเหมาะพอควร

กาลัญญูตา ความเป็นผู้รู้จักกาลเวลา รู้จักเวลาไหนควรทำ อะไร แล้วปฏิบัติให้
เหมาะสม กับเวลานั้น ๆ

ปริสัจญูตา ความเป็นผู้รู้จักชุมชน ความเป็นผู้รู้จักปฏิบัติ การปรับตน และแก้ไขตน
ให้เหมาะสมกับสภาพของ กลุ่มและชุมชน

บุคคลปโรปรัญญูตา ความเป็นผู้รู้จักเลือกคบคนดี ความเป็นผู้รู้จักปฏิบัติตนให้
เหมาะสมกับบุคคล ซึ่งมีความแตกต่างกัน

การที่บุคคลใดนำเอาหลักสัปปุริสธรรม 7 มาใช้ในการดำเนินชีวิต จะช่วยให้ ชีวิตพบกับ
ความสุข ในชีวิตได้

อิทธิบาท 4: หนทางสู่ความสำเร็จ



อิทธิบาท ๔ : หลักธรรมที่นำไปสู่ความสำเร็จแห่งกิจการ มี ๔ ประการ คือ

จันทะ ความพอใจในงานที่ทำ หรือในสิ่งที่จะศึกษาเล่าเรียน

วิริยะ ความเพียรพยายามทำงานให้สำเร็จ ไม่ย่อท้อต่อการทำงาน

จิตตะ ความเอาใจใส่ในการทำงาน ตั้งใจทำงานอย่างสม่ำเสมอ

วิมังสา ความคิดรอบคอบ ใช้ปัญญาพิจารณาไตร่ตรองงานที่ทำว่ามี
ข้อบกพร่องอะไรที่ควรแก้ไข หรือควรเพิ่มเติมอะไร ซึ่งจะทำ

ให้

งานนั้นดีขึ้น

หลักธรรมทั้ง 4 ประการนี้ เป็นเหตุเป็นผลกัน นั่นคือ ความพอใจทำให้เกิดความขยันหมั่นเพียร ความรับผิดชอบ ซึ่งจะทำให้เกิดความเอาใจใส่ และมีจิตใจจดจ่อต่อการทำงานนั้นและความเอาใจใส่นี้เองจะทำให้เกิดการพิจารณาไตร่ตรองงานที่ทำไปแล้วว่าดีหรือยังมีข้อบกพร่องหรือไม่ ถ้ามีข้อบกพร่องก็สามารถแก้ไขได้ทัน

หลักฆราวาสธรรม 4 ปฏิบัติตนได้ดี สมหวังในรักดังตั้งใจ



- ศ.ธรรมวิรักษ์ -



เพจ พลังบุญพลังธรรม
www.facebook.com/palangbun

ฆราวาสธรรม 4 : หลักธรรมที่ผู้ครองเรือนควรปฏิบัติ มี 4 ประการ คือ

สัจจะ คือ ความซื่อสัตย์ ความจริงใจ ความซื่อตรงต่อกัน คนที่อาศัยอยู่ในครอบครัวเดียวกัน ควรมีความซื่อสัตย์ต่อกันทั้งกาย วาจาและใจ จะทำให้เกิดความไว้วางใจกัน ร่วมมือกันพัฒนาครอบครัวให้เจริญรุ่งเรืองขึ้นในฐานะที่เราเป็นสมาชิกคนหนึ่งในครอบครัว เราจึงควรแสดงความซื่อสัตย์ต่อพ่อแม่ พี่น้อง และสมาชิกทุกคนในบ้าน เช่น ไม่พูดปด มีความตั้งใจที่จะทำงานตามหน้าที่ด้วยความตั้งใจ เป็นต้น

ทมะ คือ การข่มใจ การรู้จักข่มจิตของตน ไม่หุนหันพลันแล่น การฝึกฝนตนเองไม่ให้ประพฤติชั่ว คนเราเมื่ออยู่ด้วยกัน ย่อมจะมีความขัดแย้งกันบ้าง สิ่งใดที่ไม่ตรงกับความคิดของเรา เราควรพิจารณาไตร่ตรองให้รอบคอบ ไม่ควรแสดงกิริยาอาการโต้แย้งออกมาทันที ถ้าเราสามารถข่มใจและพิจารณาปัญหาให้เข้าใจแล้ว เราก็สามารถแก้ปัญหานั้นด้วยความสงบเรียบร้อย

ขันติ คือ ความอดทนและให้อภัย หมายถึง ความอดทนต่อสิ่งที่ไม่ดี อดทนต่อความยากลำบาก การอดทนต่อความยากลำบากทางกาย อดทนต่อการพูดจาไม่สุภาพ และอดทนกลั้นจิตใจให้อยู่ในความสงบ ไม่โกรธ ไม่อิจฉาริษยาผู้อื่น ถ้าเรามีขันติในเรื่องต่าง ๆ แล้วจะทำให้เราอยู่ในครอบครัวได้อย่างมีความสุข

จาณะ คือ การเสียสละ การแบ่งปันสิ่งของให้แก่ผู้อื่น การเสียสละแบ่งปันของตนแก่คนที่ควรแบ่งปัน เราอยู่ในครอบครัวเดียวกัน ควรสละสิ่งของ แบ่งปันของกินของใช้ให้กันและกันตามสมควรแก่ฐานะ การแบ่งปันกันจะทำให้เกิดความสุขทั้งผู้ให้และผู้รับ



สังคหวัตถุ ๔ : หลักธรรมที่เป็นเครื่องยึดเหนี่ยวน้ำใจคน เป็นวิธีปฏิบัติเพื่อยึดเหนี่ยวจิตใจคน เป็นหลักธรรมที่ช่วยผูกมิตรไมตรีซึ่งกันและกัน ให้แน่นแฟ้นยิ่งขึ้น ประกอบด้วย

ทาน คือ การให้ปันสิ่งของของตนให้แก่ผู้อื่นด้วยความเต็มใจ เพื่อให้ประโยชน์แก่ผู้รับ การให้เป็นการยึดเหนี่ยวน้ำใจกัน อย่างดียิ่ง เป็นการสงเคราะห์สมานน้ำใจกัน ผูกมิตรไมตรีกันให้ยั่งยืน

ปิยวาจา คือ การกล่าวถ้อยคำ การเจรจาด้วยถ้อยคำไพเราะอ่อนหวาน พูดชวนให้คนอื่นเกิดความรักและ นับถือ คำพูดที่ดีนั้นย่อมผูกใจคน ให้แน่นแฟ้นตลอดไป หรือแสดงความเห็นอกเห็นใจ ให้กำลังใจ รู้จักพูดให้เกิด ความเข้าใจดี สมานสามัคคี ย่อมทำให้เกิดไมตรี ทำให้ รักใคร่นับถือและช่วยเหลือ เกื้อกูลกัน

อรรถจริยา คือ การบำเพ็ญประโยชน์ การประพฤตีสั่งที่เป็นประโยชน์แก่กัน คือ ช่วยเหลือด้วยแรงกายและ ขวนขวาย ช่วยเหลือกิจการต่าง ๆ ให้ลุ่สว่างไป เป็นคนไม่ดูตาย ช่วยให้ เกิดสติสำนึกในความผิดชอบชั่วดี หรือช่วย แนะนำให้เกิดความรู้ ความสามารถในการประกอบ อาชีพ

สมานัตตตา คือ การประพฤตินตสมมาเสมอทั้งต่อหน้าและลับหลัง การวางตนเป็น ปกติเสมอต้นเสมอปลาย ไม่ถือตัวการวางตนให้ เหมาะสมกับฐานะของตนตามสภาพ ได้แก่ เป็น ผู้ใหญ่ ผู้น้อย หรือผู้เสมอกัน เอาใจใส่ปฏิบัติตามฐานะ ผู้น้อย คารวะนอบน้อมยำเกรงผู้ใหญ่

การบริหารนิยธรรม 7

หลักการทำงานเป็นทีมอย่างมีประสิทธิภาพ 7

ประการ

อภิธานิยธรรม 7 หรือ หลักการทำงานเป็นทีมอย่างมีประสิทธิภาพ 7 ประการ มีความหมาย และรายละเอียดดังต่อไปนี้

ความหมาย

อภิธานิยธรรม (อ่านว่า อะปะริทานิยะธรรม) แปลว่า **ธรรม**ไม่เป็นที่ตั้งแห่งความเสื่อม เป็นไปเพื่อความเจริญฝ่ายเดียว หมายถึง ธรรมที่ทำให้ไม่เสื่อมเกิดความเจริญทั้งส่วนตนและส่วนรวม นำความสุขความเจริญมาสู่หมู่คณะฝ่ายเดียว เพราะเป็นหลักธรรมที่เน้นความรับผิดชอบต่อส่วนรวม ก่อเกิดเป็นความสามัคคีของหมู่คณะ และการเคารพนับถือซึ่งกันและกันสรุปก็คือ เป็นหลักธรรมที่สอนให้เรารู้จักหลักการทำงานเป็นทีมอย่างมีประสิทธิภาพ เพื่อสร้างชุมชนองค์กร หรือสถาบัน ให้เข้มแข็งสามารถนำไปใช้ได้ทั้งหมู่ชนกับผู้บริหารบ้านเมือง และคณะพระภิกษุสงฆ์

ทุกคนย่อมจะเข้าใจอยู่แล้วว่า ความสุขความเจริญของบุคคลย่อมอิงอาศัยสถาบัน คำว่าสถาบันนั้น หมายถึง องค์กรหนึ่ง ๆ เช่น วัด คณะสงฆ์ ศาสนา ประเทศ กระทรวง กรมกอง หรือที่เรียกชื่อเป็นอย่างอื่นก็ตาม หน่วยงานที่บริการความสุขความเจริญให้แก่สมาชิกหน่วยหนึ่ง ๆ ก็เรียกว่า สถาบันหนึ่ง

สถาบันหนึ่ง ๆ ก็ย่อมประกอบด้วยบุคคลหลายคน เป็นสมาชิก คนหลายคนก็หลายใจหลายนิสัยใจคอ

การดำรงรักษาสถาบันให้มั่นคงและให้เจริญรุ่งเรือง มิให้เสื่อมถอยลงไปนั้น จึงเป็นเทคนิค (วิธีการเฉพาะ) อย่างหนึ่ง

จะเห็นได้ว่า มีชาติหลายเผ่าในโลกนี้ได้สาบสูญไป มีประเทศบางประเทศหมดความเป็นอิสระ มีลัทธิศาสนาที่สลายตัว สถาบันอีกมากมายที่แม้จะไม่ถึงกับล้มละลายแต่ก็เสื่อมโทรมอย่างน่าเสียดาย ทั้งหมดนั้นเกิดจากการบริหารงานของสถาบันนั้น ๆ ไม่ถูกต้องเหมาะสม

แม้พระพุทธศาสนา ซึ่งเป็นสถาบันใหญ่ยิ่งสถาบันหนึ่งในโลก ก็ตกอยู่ในวิถีแห่งความเสื่อมและความเจริญเหมือนกัน ทั้ง ๆ ที่พระบรมศาสดาก็ทรงชี้ช่องทางเพื่อการดำรงรักษาพระพุทธศาสนาให้มั่นคงไว้แล้ว แต่หากพุทธบริษัท 4 ต่างไม่นำพาที่จะนำไปปฏิบัติให้ครบถ้วน ก็จะทำให้พระพุทธศาสนาถึงความเสื่อมสลายได้

เราทุกคนเป็นผู้มีหน้าที่ดำรงรักษาสถาบันทั้งสิ้น ไม่ว่าจะในฐานะของผู้บริหารก็ในฐานะของสมาชิก จึงควรศึกษาหลักธรรมเรื่อง อภิธานิยธรรม นี้ไว้ให้ดี เพราะหลักธรรมเรื่อง อภิธานิยธรรม เป็นเทคนิคในการดำรงรักษาสถาบันให้เจริญรุ่งเรือง ไม่ไปสู่ความเสื่อมถอย ซึ่งอนุโลมใช้ได้ทั้งทางโลกและทางธรรมและในทุกระดับ ซึ่งเป็นหลักธรรมที่ทันสมัยอยู่เสมอ

การทำงานเป็นทีม หรือ แบบรู้จักสามัคคีนั้น พระพุทธเจ้าทรงตรัสสอนไว้เช่นกัน ซึ่งธรรมในเรื่องนี้เรียกว่า อปริหานิยธรรม มีทั้งสำหรับพระสงฆ์และคนทั่วไป เนื้อเรื่องกล่าวถึง

พระเจ้าอชาตศัตรูแห่งแคว้นมคธต้องการจะทำสงครามยึดครองแคว้นวัชชีที่อยู่ติดกัน แต่แคว้นวัชชีนั้นมีระบบการปกครองที่เข้มแข็งมาก พระเจ้าอชาตศัตรูจึงส่งวัสสการพราหมณ์ไปเฝ้าพระพุทธเจ้า กราบทูลเรื่องนี้เพื่อต้องการทราบว่าจะทรงตรัสเช่นไร ปรากฏว่าพระพุทธเจ้าไม่ตรัสเรื่องเกี่ยวกับการที่พระเจ้าอชาตศัตรูจะทำสงคราม หากแต่ตรัสเรื่องการปกครองของชาววัชชีที่ทำให้บ้านเมืองของตนมีความเข้มแข็ง **โดยตรัสกับพระอานนท์ว่า ชาววัชชีประพฤติ อปริหานิยธรรม คือธรรมอันเป็นไปเพื่อความไม่เสื่อม เป็นไปเพื่อความเจริญโดยส่วนเดียว ประกอบด้วยข้อปฏิบัติ 7 ประการ คือ**

1. หมั่นประชุมกันเนืองนิตย์
2. เมื่อประชุมก็พร้อมเพรียงกันประชุม เมื่อเลิกประชุมก็เลิกโดยพร้อมเพรียงกัน และพร้อมเพรียงกันทำกิจให้สำเร็จไปลุล่วงด้วยดี
3. เคารพเชื่อฟังในบทบัญญัติที่ดีอยู่แล้ว ไม่เพิกถอน และไม่บัญญัติสิ่งที่ไม่ดีขึ้นมาแทน
4. เคารพสักการะนับถือยำเกรงผู้อาวุโสที่ผ่านโลกมานาน ไม่ลบหลู่ดูหมิ่น เหยียดหยาม
5. ประพฤติธรรมในสตรี คือไม่ข่มเหงย่ำยีน้ำใจสตรี
6. เคารพสักการะบูชานียสถานอันสำคัญของชนชาติ
7. ให้ความคุ้มครองเคารพพระสงฆ์ สมณชีพราหมณ์ ผู้ทรงศีล ปรรอณาให้มาสู่แคว้นตนที่มาแล้วก็บำรุงรักษาให้อยู่อย่างมีความสุข

พระพุทธองค์ตรัสถึงองค์ประกอบของอปริหานิยธรรม ไว้ 7 ประการ ทั้งสำหรับคฤหัสถ์และสำหรับพระภิกษุสงฆ์
ดังต่อไปนี้

อปริหานิยธรรมสำหรับคฤหัสถ์

1. หมั่นประชุมกันเนื่องนิตย์ หมายถึง การประชุมพบปะปรึกษาหารือกันในกิจการงานต่างๆ อย่างสม่ำเสมอ เพื่อแก้ปัญหาในการสื่อสาร แลกเปลี่ยนความคิดเห็นซึ่งกันและกัน ยอมรับในเหตุผลที่ถูกต้อง ที่เป็นประโยชน์สร้างความเข้าใจที่ดีต่อกัน และหาแนวทางแก้ไขปัญหาต่างๆ ร่วมกัน

การประชุมกันบ่อยๆ คู่กันบ่อยๆ นั้น เป็นการระดมมันสมอง รวมความสามารถที่ทุกคนมี แล้วนำมาแก้ไขปรับปรุงข้อบกพร่องส่งเสริมพหุคุณะให้มีความเจริญในด้านต่างๆ เช่น ในสถานที่ทำงาน หัวหน้ามีการประชุมปรึกษากับผู้ร่วมงานทุกครั้ง งานก็จะราบรื่น หากมีข้อผิดพลาด ทุกคนก็จะยอมรับในสิ่งที่เกิดขึ้น ในครอบครัว พ่อ แม่ ลูก มีอะไรพูดกันปรึกษากัน ลูกก็จะอบอุ่น จะไม่ติดเกมส์หรือไม่ติดยาเสพติด

หมายเหตุ คำว่าประชุมในที่นี้หมายถึงไปถึง การพบปะ สนทนา การรับประทานอาหาร การเล่นกีฬา การทำกิจกรรมกลุ่มย่อยด้วยกัน เป็นต้น และการประชุมในที่นี้ สมาชิกทุกคนจะต้องมีสติกำกับ เพื่อควบคุมอารมณ์ให้ได้อยู่ตลอดเวลา มิเช่นนั้นแล้วการประชุมก็จะไม่สัมฤทธิ์ผล

อภิธานิยธรรมสำหรับคฤหัสถ์

2. พร้อมเพรียงกันประชุม พร้อมเพรียงกันเลิกประชุม พร้อมเพรียงกันทำกิจที่ควรทำ หมายถึง เข้าประชุม เลิกประชุม และทำกิจที่ได้รับมอบหมายตามมติที่ประชุม อย่างพร้อมเพรียงกัน เพื่อสร้างความรับผิดชอบร่วมกัน ป้องกันไม่ให้เกิดการกินแหนงแคลงใจกัน ต้องให้ความสำคัญกับการประชุม ต้องทำงานของส่วนรวมให้ดี และพร้อมเพรียงกันลุกขึ้นป้องกันหมู่คณะเมื่อมีภัย

หมายเหตุ การเริ่มและเลิกประชุมโดยพร้อมเพรียงกันนั้นไม่ใช่ทำได้ง่าย ๆ เป็นตัววัดว่าคนในทีมมีความพร้อมหรือไม่แค่ไหน การตรงต่อเวลาเป็นการเสียสละ เป็นการแสดงน้ำใจเห็นอกเห็นใจผู้อื่น ให้ความสำคัญของคำว่าทีม หัวหน้าที่ดีจึงต้องรักษาเวลาทั้งการเริ่มและเลิกประชุม

การทำกิจต่าง ๆ ตามมติที่ประชุม เป็นการเสียสละ การยอมรับ อดทนอดกลั้น และที่สำคัญคือเรื่องของความไว้วางใจ เชื่อใจ ซึ่งเป็นเรื่องที่สำคัญที่สุด หากไม่เชื่อใจกัน จะทำให้ไม่แบ่งงานกัน เกิดการหลงตนเอง การใจไม่ถึง ใจไม่กว้างพอที่จะเปิดโอกาสให้คนอื่น ๆ ทำผิดพลาดเพื่อการเรียนรู้

การจัดทำเอกสาร และกำหนดมาตรฐานต่าง ๆ ในการทำงาน ก็เป็นการวางระบบให้ทำงานอย่างพร้อมเพรียงกันได้อย่างหนึ่ง

อธิปไตยสำหรับคฤหัสถ์

3. ไม่บัญญัติสิ่งที่ยังไม่บัญญัติ จักไม่ถอนสิ่งที่ท่านบัญญัติไว้แล้ว ประพฤติมั่นอยู่ในธรรมของชุมชนครั้งโบราณ หมายถึง ไม่บัญญัติสิ่งใหม่ ๆ หรือลบล้างบัญญัติเดิม ตามอำเภอใจ โดยผิดหลักการเดิมที่หมู่คณะได้วางไว้ จะต้องถือปฏิบัติมั่นตามหลักการเดิมของหมู่คณะทำตามกฏระเบียบ ตามกติกาสอบบังคับ ตามหลักเกณฑ์ของหมู่คณะ เพื่อความเสมอภาคกัน อันเป็นเหตุส่งเสริมให้การปกครองการบริหารเกิดผลดี มีประสิทธิภาพ ไม่เล่นนอกกฏนอกกติกาเพราะจะกลายเป็นกติกาส่วนตัวที่ไม่ตรงกับกติกาของคนอื่น ซึ่งจะสร้างปัญหาให้เกิดขึ้นตามมาภายหลัง ตัวอย่างเช่น นักเรียนจะต้องแต่งเครื่องแบบของโรงเรียนเพื่อความเป็นระเบียบเรียบร้อย จะแต่งกายตามใจตนเองไม่ได้

หมายเหตุ การกำหนด วิสัยทัศน์ เป้าหมาย ยุทธศาสตร์ แผนรองรับ ฯลฯ คือการบัญญัติดังนั้น ทุกคนในทีมจะต้องทำตามอย่างเคร่งครัด ไม่ลบล้าง เพิ่มเติม ตามอำเภอใจ

อภิธานิยธรรมสำหรับคฤหัสถ์

4. สักการะเคารพนับถือบูชาท่านผู้ใหญ่ทั้งหลาย มองเห็นความสำคัญแห่งถ้อยคำของท่านว่าเป็นสิ่งอันพึงรับฟัง หมายถึงให้ความเคารพและรับฟังความคิดเห็นคำแนะนำของผู้ใหญ่

ผู้ใหญ่เป็นผู้มีประสบการณ์ยาวนาน ดังนั้นเราต้องให้เกียรติ ให้ความเคารพนับถือ และรับฟังความคิดเห็นของท่านในฐานะที่เป็นผู้รู้และมีประสบการณ์มาก การอยู่ร่วมกันในหมู่คณะจำเป็นต้องมีผู้นำและผู้ตาม เราต้องเคารพนับถือผู้เป็นใหญ่เป็นประธาน เคารพผู้บริหารหมู่คณะ ถ้าเราให้การเคารพและเชื่อฟังผู้นำ หมู่คณะสังคมก็จะไม่วุ่นวาย เช่น ถ้าลูกเชื่อฟังพ่อแม่ก็จะเป็นคนดีได้ ไม่เกะกะเกร่อความเดือดร้อนให้กับครอบครัวและสังคม

หมายเหตุ จุดตั้งต้นของการนำทีม อยู่ที่ผู้ใหญ่ในองค์กร ว่ามีคุณธรรม คู่ควรแก่การเคารพนับถือกราบไหว้ได้หรือไม่ นำฟังและทำตามแค่ไหน บางองค์กร ผู้ใหญ่ทำตัวไม่น่าเคารพนับถือ ไม่น่ากราบไหว้ มีนิสัยเจ้าชู้ ชอบเล่นการพนัน คด โกง เห็นแก่ตัว ขาดศีลธรรม ไร้จริยธรรม ก็ยากที่จะสร้างบรรยากาศการทำงานเป็นทีมที่ดีได้

อภิธานิยธรรมสำหรับคฤหัสถ์

5. ไม่ข่มขืนบังคับปกครองหญิงในสกุล หมายถึง ให้เกียรติและคุ้มครองสตรีและกุมารีทั้งหลาย ให้อยู่ดี มีให้ถูกล่วงเกินข่มเหงรังแกหรือถูกฉุดคร่าขึ้นใจ

สตรีถือว่าเป็นเพศแม่ เป็นเพศที่อ่อนแอ บุรุษควรให้เกียรติ ให้การยกย่อง ปกป้องไม่ให้ใครละเมิดสิทธิหรือข่มเหงรังแก ถ้าสังคมใด ๆ ผู้หญิงถูกฉุดคร่าข่มขืนมาก ๆ ความเสื่อมย่อมนจะเกิดกับสังคมนั้น

หมายเหตุ การทำร้าย การทำผิดในลูกเมียผู้อื่น การกดขี่ทางเพศ การทำลามกอนาจารยอมนำมาซึ่งความเสื่อมในองค์กร เพราะทำให้เกิดความหวาดระแวง และขาดความปลอดภัยในคู่ครอง และในที่นี้ยังรวมไปถึง การไม่รับฟังความเห็นของเพศหญิงด้วย

อภิธานิยธรรมสำหรับคฤหัสถ์

6. สักการะ เคารพ นบถือ บูชาเจติยสถานของคนในชุมชนทั้งภายในและภายนอกและไม่ลบหลู่พลังกรรมอันชอบธรรม ซึ่งเคยให้เคยทำแก่เจติยสถานเหล่านั้น หมายถึง ให้การสักการะ เคารพ นบถือ บูชาและปกป้องรักษาปูชนียสถานที่สำคัญของชุมชนนั้น ๆ โดยทั่วถึงทั้งหมด เพื่อให้เป็นเครื่องเตือนความทรงจำ เป็นเครื่องยึดเหนี่ยวจิตใจ เป็นศูนย์รวมใจของชุมชน เร้าให้ทำดี และไม่บั่นทอนผลประโยชน์ที่เคยอุปถัมภ์บำรุงเจติยหรือปูชนียสถานเหล่านั้น ไม่ละเลยพิธีเคารพบูชาอันพึงทำต่ออนุสรณ์สถานเหล่านั้นตามประเพณีที่ดีงาม

เป็นการแสดงถึงความเป็นผู้มีนิสัยดี รักสันติภาพ ชัดเกล่าจิตใจอยู่เสมอ พร้อมทั้งจะปฏิบัติดีโดยไม่ประมาท การที่สมาชิกของสังคมเป็นคนดี ย่อมเป็นเกียรติ เป็นศักดิ์ศรี และเป็นเครื่องยืนยันความบริสุทธิ์ใจในการปฏิบัติภารกิจต่าง ๆ ได้เป็นอย่างดี

หมายเหตุ ศูนย์รวมจิตใจขององค์กรนั้น บางองค์กรเคารพบูชาอนุสาวรีย์บุคคลสำคัญหรือบรรพบุรุษ หรือผู้มีพระคุณ ขอให้หาศูนย์รวมจิตใจในองค์กรนั้น ๆ ให้ได้ ไม่ว่าจะเป็นเจติยอนุสาวรีย์ ปูชนียสถาน ปูชนียวัตถุ หรือรูปเคารพต่าง ๆ ก็จะทำให้สามารถยึดเหนี่ยวจิตใจของคนในชุมชนหรือองค์กรนั้น ๆ เพื่อสร้างความสามัคคีที่ดีต่อกันได้ไม่ยาก

อภิธานิยธรรมสำหรับคฤหัสถ์

7. ถวายความอารักขา ความคุ้มครอง ป้องกันโดยชอบธรรมในพระอรหันต์ทั้งหลายเป็นอย่างดี ด้วยหวังว่า ใจนพระอรหันต์ทั้งหลายที่ยังไม่มา พึงมาสู่แว่นแคว้น และที่มาแล้ว พึงอยู่เป็นสุข หมายถึง จัดการให้ความอารักขา บำรุง คุ้มครอง อันชอบธรรมแก่บรรพชิต ผู้ทรงศีลทรงธรรมบริสุทธ์ ซึ่งเป็นหลักใจและเป็นตัวอย่างทางศีลธรรมของประชาชนเต็มใจต้อนรับและหวังให้ท่านอยู่โดยผาสุก

รวมถึงตั้งใจสนับสนุนคนดี ปกป้องคนดีส่งเสริมคนดี เลือกคนดีมีความสามารถมีคุณธรรมเข้ามาเป็นกำลังพัฒนาห่มุคณะของตน ไม่มีการขัดแย้งขัดขาน เลือยขาเก้าอี้ เป็นต้น

การทะนุบำรุงคุ้มครองบรรพชิต ซึ่งเป็นผู้สืบทอดพระพุทธศาสนาให้คงอยู่ตลอดไปนั้น สามารถทำได้โดยการทำบุญด้วยปัจจัย 4 แต่ท่านเป็นประจำ เป็นต้น

หมายเหตุ พระอรหันต์นั้น ท่านเป็นบัณฑิต เป็นผู้ชี้ทางนิพพาน การดูแลต้อนรับ การฟังคำสั่งสอนของท่าน ย่อมได้ประโยชน์มากมายทั้งทางตรงและทางอ้อม พ่อแม่และผู้ใหญ่ที่ดีมีคุณธรรมก็เช่นเดียวกัน "จงอย่าได้เพลิ้นคบแต่ผู้รู้ทางโลก จงคบผู้รู้ทางธรรมด้วย"



บทสรุปอภิธานิยธรรมสำหรับคฤหัสถ์

สรุปตามแนวอภิธานิยธรรมนี้ได้ความว่า เหตุแห่งความเจริญก้าวหน้าของชุมชนหรือสถาบันนั้น ขึ้นอยู่กับปัญหาสำคัญ ๆ คือ

- ก. การบริหารที่ดี ได้แก่อภิธานิยธรรมข้อที่ 1-2-3-4
- ข. การวางตัวของสมาชิก ได้แก่อภิธานิยธรรมข้อที่ 5-6
- ค. การปกป้องคุ้มครองท่านผู้เป็นตัวอย่างทางศีลธรรม ได้แก่อภิธานิยธรรมข้อที่ 7

อภิธานิยธรรมสำหรับพระภิกษุ สงฆ์

อภิธานิยธรรมสำหรับพระภิกษุสงฆ์

1. หมั่นประชุมกันเองนิตย หมายถึง ในกิจของสงฆ์ที่ต้องทำร่วมกันไม่ว่าเรื่องเล็กหรือใหญ่ ต้องมีการประชุม ปรึกษาหารืออย่างสม่ำเสมอ คือ กำหนดให้มีการประชุมกันเป็นประจำ เช่น มีการประชุมประจำวัน ประจำสัปดาห์ ประจำเดือน หรือประจำปี และการประชุมพิเศษเมื่อมีเหตุอันควรประชุมเกิดขึ้น

ตัวอย่างการประชุมประจำ (ประชุมสามัญ) เช่น ประชุมทำอุโบสถกรรม ประชุมทำวัตรเช้าเย็น ประชุมฟังเทศน์วันธรรมสวนะ
ตัวอย่างการประชุมพิเศษ (ประชุมวิสามัญ) เช่น ประชุมทำอุปสมบทกรรม ประชุมวินิจฉัยอธิกรณ์ และประชุมปรึกษากิจกรรม

การบริหารงานที่มีการประชุมดังนี้มีลักษณะเป็นการบริหารโดยหมู่คณะแบบประชาธิปไตย คือ ผู้ใหญ่ผู้น้อยต่างรับฟังความคิดเห็นของกันและกัน ผลของการประชุมคือ ทำให้สมาชิกของสถาบันนั้นต่างรู้สึกว่าเป็นเจ้าของสถาบันด้วย ทำให้ทุกคนที่เป็นสมาชิกรู้สึกว่าตนก็มีโอกาสสร้างสรรค์สถาบัน ครั้นแล้วก็ทำให้เกิดความรู้สึกแก่ทุกคนว่า ตนเป็นผู้รับผิดชอบในการดำรงรักษาสถาบัน เมื่อสมาชิกของสถาบันเกิดความรู้สึกสามอย่างนี้แล้ว ทุกคนย่อมจะพิทักษ์รักษาสถาบันเต็มความสามารถ

2. พร้อมเพรียงกันประชุม พร้อมเพรียงกันเลิกประชุม พร้อมเพรียงกันทำกิจที่สงฆ์จะต้องทำ หมายถึง การประชุมถือว่าเป็นกิจที่สงฆ์ต้องทำร่วมกัน แต่การที่จะให้สงฆ์ทุกรูปยอมรับซึ่งกันและกันเพื่อความสามัคคี ก็จะต้องอาศัยความพร้อมเพรียงกันทุก ๆ ครั้ง และต้องพร้อมเพรียงเป็นน้ำหนึ่งใจเดียว ช่วยทำกิจกรรมของสงฆ์จนสำเร็จด้วย เช่น ทำพิธีกรรมในงานมงคลนิยมใช้พระสงฆ์ 9 รูป ก็ต้องมาพร้อมกันจึงจะทำพิธีกรรมได้

ข้อนี้เป็นกฎทั่วไปของการประชุมที่ดี คือ ต้องการความพร้อมเพรียง ซึ่งการพร้อมเพรียงนั้นมีความหมาย 2 สถาน คือ

ก. การประชุมใดกำหนดตัวบุคคลใดไว้ในรูปกรรมการ ก็พร้อมหน้ากันตามที่กำหนดไว้ถ้าตนจำเป็นเข้าประชุมไม่ได้ก็ต้องบอกลาเป็นกิจลักษณะ

ข. การประชุมใดเป็นการประชุมสมาชิกทั้งหมด ก็พร้อมหน้ากันหมด แม้ผู้ที่ไม่ไปประชุมไม่ได้ เช่น อาพาธ ก็ต้องบอกลา หรือมอบฉันทะให้คนอื่นแทน

รวมความว่าทุกคนถือว่าการประชุมเป็นกิจสำคัญ เพราะเป็นงานของหมู่คณะ ถ้าหากจำเป็นพร้อมทางกายไม่ได้ ต้องแสดงออกซึ่งความพร้อมทางใจ โดยเฉพาะพระพุทโธวาทข้อนี้ ย่อมส่งความในทางผู้บริหารด้วยว่า การประชุมนั้นควรพยายามกระทำเมื่อสมาชิกพร้อมหน้า ไม่ใช่คอยฉวยโอกาสเรียกประชุมเมื่อสมาชิกไม่พร้อมแบบซุบซิบกัน ซึ่งจะทำให้ผลการประชุมบกพร่อง แม้จะสมบูรณ์ทางนิตินัย แต่ก็ไม่สมบูรณ์ในทางสามัคคีธรรม

ผลของการปฏิบัติตามอธิธานิยธรรมข้อนี้ คือรักษาเอกภาพ (ความเป็นอันหนึ่งอันเดียว) ของสถาบันไว้ได้ และโทษของการปฏิบัติทางตรงกันข้ามก็คือ ทำให้หมู่คณะแตกแยกเป็นก๊กเป็นเหล่า เกิดจุดอ่อนขึ้นในสถาบันนั้น

3. ไม่บัญญัติสิ่งที่พระพุทธเจ้าไม่บัญญัติขึ้น ไม่ถอนสิ่งที่พระองค์ทรงบัญญัติไว้แล้ว มาศึกษาและประพฤติอยู่ใน
สิกขาบทตามที่พระองค์ทรงบัญญัติไว้ หมายถึง ไม่บัญญัติในสิ่งที่พระพุทธเจ้าไม่ทรงบัญญัติ ไม่ล้มเลิกสิ่งที่พระองค์บัญญัติ
ไว้ ถือว่าสิกขาบทที่พระพุทธเจ้าบัญญัติไว้ เปรียบเสมือนรัฐธรรมนูญที่พระสงฆ์จะต้องปฏิบัติตาม ไม่เพิกถอนไม่เพิ่มเติม ไม่
ละเมิดพุทธบัญญัติ เอาใจใส่ประพฤติตนตามพุทธบัญญัติอย่างเคร่งครัด

ข้อนี้เป็นหลักการใหญ่ ต้นไม้ที่จะแข็งแรงทนทานต้องมีแก่น รัฐที่จะมั่นคงก็ต้องมีบัญญัติสูงสุดที่เรียกว่าธรรมนูญ ซึ่งทุก
คนต้องยึดถือเป็นหลัก ไม่ใช่ใครมีอำนาจอยากทำอะไรก็ทำตามอำเภอใจ ศาสนาก็เหมือนกันมีพระพุทธบัญญัติเป็นเหมือน
รัฐธรรมนูญสงฆ์ที่ดีย่อมไม่ยกเลิกเพิกถอน

ผลของการปฏิบัติในข้อนี้คือ ทำให้ศาสนาคงรูปคงร่างอยู่ได้นาน

โทษของการไม่ปฏิบัติตามก็คือ การทำลายโครงสร้างของพระศาสนา ทำให้ศาสนาเสียความมั่นคง และถูกศาสนาอื่นกลืน
ได้โดยง่าย

4. สักการะและเคารพนับถือ บูชา พระภิกษุทั้งหลายผู้เป็นพระเถระผู้รู้กาลนานผู้บวชมาแล้วนาน ผู้เป็นบิดาของสงฆ์ เป็นปริณายกของสงฆ์ และยังจักเชื่อถือโอวาทที่ฟังฟังของท่านด้วย หมายถึง เคารพนับถือให้เกียรติและรับฟังถ้อยคำของภิกษุผู้ใหญ่ ผู้เป็นประธานในสงฆ์ ผู้เป็นอธิบดี ผู้ปกครองสงฆ์

ในการปกครองของพระสงฆ์จะให้อำนาจแก่ผู้ที่มีความสามารถตามบรรดาศักดิ์ เช่น ภิกษุผู้ใหญ่สังฆมนตรีสังฆปริณายก ภิกษุทุกรูปจะต้องปฏิบัติตามลำดับชั้นเพื่อความเป็นระเบียบเรียบร้อย

ข้อนี้มุ่งในทางการปกครองบังคับบัญชา โดยหลักการนั้นก็ถือว่า สถาบันจักต้องมีการปกครองบังคับบัญชา ในการปกครองบังคับบัญชานั้น ท่านยอมให้อำนาจไว้กับผู้ที่มี สมรรถภาพสูงสามารถบริหารกิจการได้ แต่ผู้ที่ได้อำนาจนั้นบางกรณีอายุพรรษาน้อยกว่าผู้ที่ไม่ได้อำนาจ อปริหานิยธรรมข้อนี้จึงโปรดให้ถือหลัก "เคารพนับถือ" ซึ่งกันและกัน ท่านแบ่งพระสงฆ์ในหมู่หนึ่ง ๆ ไว้ดังนี้

ก. เถโร มีอายุมาก

ข. จิรชีพพชิต มีพรรษามาก

ค. สังฆบิดา เป็นผู้ให้บรรพชาอุปสมบท (เหมือนพ่อ)

ง. สังฆปริณายก เป็นหัวหน้าหมู่ (คือผู้ได้รับแต่งตั้งให้อำนาจ)

บุคคลประเภทนี้ทุกคนควรเคารพนับถือและเชื่อฟัง ตามฐานะของท่านผู้นั้น เช่น ในด้านการปกครอง ผู้มีอายุพรรษามากก็เชื่อฟังท่านที่เป็นสังฆปริณายก ในด้านประพฤตินิยมผู้มีอำนาจก็เชื่อฟังท่านที่อายุพรรษามาก ดังนี้เป็นต้น ผลการปฏิบัติตามอปริหานิยธรรมข้อนี้ ทำให้การปกครองหมู่คณะเป็นไปด้วยดี และมีความเป็นปึกแผ่นแน่นหนา ส่วนโทษของการไม่ปฏิบัติก็ตรงกันข้าม

5. ไม่ลู่อำนาจของตัณหา อันมีปกติให้เกิดในภพใหม่ ที่เกิดขึ้น หมายถึง ไม่ลู่อำนาจแก่ความอยากที่เกิดขึ้น ไม่นำความอยากของตนเองเข้ามา ไม่ปล่อยให้ความต้องการส่วนตัวเข้ามาครอบงำ ให้คิดถึงแต่ส่วนรวม รู้จักอดกลั้น หักห้ามใจ มิให้ตกเป็นทาสภายใต้อำนาจกิเลสตัณหา เพราะพระสงฆ์ตัดแล้วซึ่งกิเลสตัณหา ความอยากมีอยากได้จะต้องไม่เกิดขึ้นจึงจะเป็นที่ยกย่องของคนทั่วไป

ถ้าใครปฏิบัติได้ดั่งนี้ย่อมทำให้สังคมของพระภิกษุสงฆ์มีระเบียบวินัยดีขึ้นสามารถดำรงรักษาสิ่งที่มีคุณค่าไว้ได้ยั่งยืน จะไม่ก่อให้เกิดความสูญเสียด้านการปกครอง และยอมเป็นที่ตั้งแห่งศรัทธา

ข้อนี้มุ่งหมายถึงการปกครองตนเองของแต่ละคน เป็นการสนับสนุนข้อที่ 4 คือ คน เรามักมีความอยากอยู่ในสันดาน ที่ท่านเรียกว่า ตัณหาบ้าง โลภะบ้าง มหิจฉาบ้าง เมื่อก้าวโดยสรุปแล้ว ความอยากของคนเราก็ไม่พ้นไปจาก 3 อย่างคือ

ก. ความอยากได้ เช่น อยากได้ลาภ อยากได้ยศ อยากได้ชื่อเสียง ฯลฯ

ข. อยากเป็น เช่น อยากเป็นเจ้าของอาวาส ฯลฯ

ค. ไม่อยากเป็น อยากจะสลัดทิ้งหน้าที่การงานหรือตำแหน่งที่สงฆ์มอบให้

เมื่อความอยากท่วมใจแล้วมันก็จะแสดงออกมาในรูปความอิจฉาริษยา ใส่ร้ายกันแย่งชิงกัน พ้องร้องกัน ตีเสมอผู้ใหญ่ ยกตนข่มท่าน พระสัมมาสัมพุทธเจ้าทรงสอนว่า ไม่ให้ลู่อำนาจแก่ความอยาก คือ อย่าทำอะไรที่ไม่ชอบไม่ควรเพราะอำนาจความอยากผลักดันจิตใจ

ผลของการปฏิบัติ ทำให้หมู่คณะสงบเรียบร้อย น่าเลื่อมใส

โทษของการไม่ปฏิบัติ คือหมู่คณะนั้นจะเต็มไปด้วยเรื่องวุ่นวาย พ้องร้องกันทั้งต่อหน้าและลับหลัง อย่างเช่นบางรายสมภารกับลูกวัดพ้องกันถึงในศาลบ้านเมือง ชื่อเสียงอันน่าเกลียดของสถาบันนั้นย่อมแผ่ไปในสังคมอย่างไม่ต้องสงสัย

6. เป็นผู้มีความยินดีในเสนาสนะตามราวป่า หมายถึง ยินดีในเสนาสนะอันควร ณ สถานที่อันสงบ คือพระสงฆ์ต้องมีชีวิตสงบเรียบง่าย มุ่งแสวงหาธรรมเพื่อเผยแพร่ให้กับผู้อื่น ต้องรู้จักสงบจิตใจ ซึ่งจะช่วยให้อาจใช้สติปัญญาแก้ไขปัญหาได้อย่างเต็มที่

เสนาสนะป่าตามข้อนี้ หมายถึง วัดป่า คือวัดที่ห่างจากย่านชุมชน ตามสังฆประเพณีนี้วัดป่ามักห่างจากหมู่บ้าน ประมาณ 500 ชั่วชาตุน ประมาณ 500 เมตร หรือครึ่งกิโลเมตรตามมาตรฐานวัดสากล

แม้ประเทศไทยเราสมัยเริ่มแรกก็คงถืออย่างนี้ คือสร้างวัดนอกหมู่บ้าน แต่ครั้นนานเข้าหมู่บ้านขยายตัวออกไปล้อมวัด ทุกวันนี้เราจึงเห็นแต่วัดที่อยู่กลางบ้าน กลางเมือง เป็นส่วนมาก

ความมุ่งหมายของอุปทานิยธรรมข้อนี้อยู่ตรงที่ว่า เป็นพระเป็นสงฆ์จะต้องฝึกอบรมจิตด้วยการนั่งสมาธิ เติบจงกรม ถ้าพระไม่นำพาให้การอบรมจิตเมื่อไร ศาสนาก็เสื่อม ที่นี้การอบรมจิตนั้นต้องการใช้สถานที่วิเวกสงบสงัด เป็นสิ่งแวดล้อมที่เหมาะสมแก่การอบรม ที่อย่างนี้ก็คือป่านั้นเอง ในข้อนี้ท่านจึงสอนให้นิยมอยู่เสนาสนะป่า แม้จะอยู่ตลอดไปไม่สะดวก ก็หาโอกาสไปพักอบรมจิตใจเป็นครั้งคราว

ผลของการปฏิบัติ คือ ทำให้พระสงฆ์มีการอบรมจิตใจ จะได้เป็นสมณะผู้สงบเสงี่ยมน่าเลื่อมใส ส่วนโทษของการไม่ปฏิบัติ ก็คือสถาบันจะขาดแคลนพระผู้ได้รับการอบรมจิต หมู่คณะก็จะเต็มไปด้วยคนฟุ้งซ่าน

7. เข้าไปตั้งสติไว้เฉพาะตน ว่าทำอะไร เพื่อนพรหมจารีทั้งหลายผู้มีศีลเป็นที่รักที่ยังไม่มาขอให้มา และเพื่อนพรหมจารีทั้งหลายผู้มีศีลเป็นที่รัก ที่มาแล้วขอให้ได้อยู่สบาย หมายถึง ตั้งใจอยู่ว่า เพื่อนภิกษุสามเณรที่เป็นผู้มีศีล ซึ่งยังไม่มาสู่อาวาสก็ขอให้มา ที่มาแล้วก็ขอให้ได้อยู่เป็นสุข ใฝ่ใจที่จะพบเห็นและสมาคมกับท่านผู้มีศีลและอาจารย์บริสุทธิน่าเสียมใส

พระสงฆ์ต้องใจกว้างยินดีต้อนรับสมาชิกใหม่และมีความปรารถนาดีต่อ สมาชิกเก่า เพื่อสังคมสงฆ์จะได้ไม่เกิดความเสื่อมถอย รวมถึงตั้งใจสนับสนุน ปกป้องส่งเสริมพระภิกษุสามเณรที่ดี เลือกพระภิกษุสามเณรที่ดีมีความสามารถมีคุณธรรมเข้ามาเป็นกำลังพัฒนาหมู่คณะของตนไม่มีการขัดแย้งขัดขาน เลื่อยขาเก้าอี้ เป็นต้น การทะนุบำรุงคุ้มครองพระภิกษุสามเณรที่ดี ซึ่งเป็นผู้สืบทอดพระพุทธศาสนาให้คงอยู่ตลอดไปนั้นสามารถทำได้โดย การทำบุญด้วยปัจจัย 4 แต่ท่านเป็นประจำ เป็นต้น

ข้อนี้มีความมุ่งหมายให้แต่ละสถาบันมีการประสานงานกัน สนับสนุนซึ่งกันและกันเพราะในศาสนาเดียวกันกับเราก็แยกย้ายกันหลายวัด อยู่ต่างบ้านต่างเมืองถึงต่างประเทศก็มีการประสานงานกันด้วยไมตรีอันงาม ย่อมทำให้เกิดความสามัคคี เมื่อมีเหตุการณ์เกิดขึ้นก็ช่วยเหลือกันได้

เฉพาะในส่วนย่อย คือวัดหนึ่ง ๆ พระพุทธองค์ไม่ประสงค์ให้ผู้ใดผูกขาด แต่ละวัดยอมเอื้อเพื่อรับรองพระที่มาจากอาวาสอื่นเท่าที่จะทำได้ เพราะผู้ที่มานั้นอาจเป็นผู้มีความรู้ความสามารถ ช่วยทำความเจริญ หรืออาจเป็นผู้มาเพื่อศึกษาอบรมนำเอาความเจริญไปเผยแพร่ต่อไปทำให้ศาสนาเจริญ ก็เป็นได้

แต่มีเงื่อนไขอยู่ว่า ขอให้ผู้ที่มานั้นเป็นพระเถรที่ดี เคารพครัดในสิกขาวิสัย มิใช่จะให้คนเกาต้องถูกขับไล่ไสส่งหรือได้รับความลำบากเพราะเหตุแห่งคนที่มาใหม่

บทสรุปอภิธานิยธรรมสำหรับพระภิกษุสงฆ์

สรุปตามแนวอภิธานิยธรรมนี้ได้ความว่า เหตุแห่งความเจริญก้าวหน้าของสถาบันศาสนา ขึ้นอยู่กับปัญหาสำคัญ ๆ คือ

- ก. การบริหารที่ดี ได้แก่อภิธานิยธรรมข้อที่ 1-2-3-4
- ข. การวางตัวของสมาชิก ได้แก่อภิธานิยธรรมข้อที่ 5-6
- ค. การสมานไมตรีกับหมู่อื่น ได้แก่อภิธานิยธรรมข้อที่ 7

อานิสงส์

เมื่อเราได้ศึกษาทำความเข้าใจและนำไปปฏิบัติในหลักการทำงานเป็นทีมอย่างมีประสิทธิภาพของหลักการบริหารนิยธรรมทั้ง 7 ประการอย่างดีแล้ว ย่อมจะส่งผลให้เกิดเป็นประโยชน์อย่างยิ่ง ต่อหมู่คณะ องค์กร สถาบัน ชุมชนสังคม ประเทศชาติ พระศาสนา ของเราดังต่อไปนี้

1. ทำให้หมู่คณะ รู้จักรับผิดชอบร่วมกัน มีความเคารพซึ่งกันและกัน ทำงานกันไปเป็นทีมได้อย่างมีประสิทธิภาพสูงสุดสร้างความ เป็นปึกแผ่น แข็งแรงให้เกิดขึ้นกับหมู่คณะ ฯ
2. ทำให้หมู่คณะ พบกับความเจริญยิ่ง ๆ ขึ้นไป คือ มีความสามัคคีน้ำหนึ่งใจเดียวกันสามารถช่วยกันพัฒนาสิ่งต่าง ๆ ที่ดีงามให้เกิดขึ้น และคงอยู่ตลอดไปตราบนานเท่านาน
3. ทำให้หมู่คณะ ไม่พบกับความเสื่อมถอยเลย เพราะจะไม่แตกสามัคคีกัน ใคร ๆ ก็ทำร้ายทำลายไม่ได้ง่าย
4. ทำให้หมู่คณะ สามารถทำความดีเพื่อปวงชนได้มากยิ่งขึ้นส่งผลให้ทุกคนมีแต่ความสงบสุข มีความปลอดภัยในชีวิต ทรัพย์สิน และคุ้มครอง เป็นต้น
5. ทำให้คนดีพระดีได้รับการสนับสนุนส่งเสริม ปกป้องคุ้มครอง และเป็นตัวอย่างอันดีงามทางศีลธรรมให้กับหมู่คณะ สืบไป
6. ทำให้หมู่คณะ มีสวรรค์และนิพพานเป็นที่ไป